

Studien har gjorts av teol. Kand. Øyvind Tholvsen
i samarbete med NFU-Sverige och
Församlingsgrundarnätverket
Tel 070-644 32 27,
E-post: oyvind.tholvsen@efk.se

Frikyrkan flyttar

En studie av frikyrkornas utveckling i Sverige 2000-2010

Innehåll

Studiens omfattning och definitioner	4
De etablerade frikyrkosamfundet och frikyrkorörelserna:.....	4
Delar av den Lutherska Kyrkofamiljen	4
Antalet frikyrkoförsamlingar i Sverige minskar kraftigt.....	7
Det läggs ner fem gånger fler församlingar än det grundas.....	7
Sammanslagningar av församlingar	9
Frikyrkoförsamlingarnas spridning över landet.....	10
Frikyrkans medlemstapp avtar	12
Utvecklingstrender i församlingarnas medlemssiffror.....	15
Frikyrkoförsamlingarna blir större	18
Storlek och tillväxt	20
Kyrkan flyttar från glesbygd till städerna	21
Hur många betjänar frikyrkan?.....	25
Frikyrkan goes multi-culti	27
Grundande av nya församlingar ger resultat.....	29
Behovet av nya församlingar	29
Summering i nyckeltal.....	30

Figurförteckning

Figur 1 Antal frikyrkoförsamlingar i Sverige	7
Figur 2 Förändringar i antal frikyrkoförsamlingar i Sverige.....	7
Figur 3 Antal nerlagda och planterade församlingar i länen mellan 2005-12-31 och 2010-12-31.....	8
Figur 4 Ändring i antal församlingar i länen mellan 2005 och 2010	8
Figur 5 Andel nerlagda församlingar i länen mellan 2005 och 2010	9
Figur 6 Antal frikyrkoförsamlingar i Sverige och deras samfundsanslutningar.....	10
Figur 7 Antal frikyrkoförsamlingar i länen 2005-12-31 och 2010-12-31.....	10
Figur 8 Antal invånare per frikyrkoförsamling i länen	11
Figur 9 Procentuell ändring av antal invånare per frikyrkoförsamling i länen.....	11
Figur 10 Antal medlemmar i frikyrkoförsamlingarna i Sverige.....	12
Figur 11 Antal Frikyrkomedlemmar i länen.....	12
Figur 12 Ändring i antal medlemmar i länen mellan 2005 och 2010.....	13
Figur 13 Frikyrkomedlemmar i länen i andel av befolkningen	13
Figur 14 Ändring i andel frikyrkomedlemmar av befolkningens mängden i länen mellan 2005 och 2010	14
Figur 15 Trender för frikyrkoförsamlingar mellan 2005-12-31 och 2010-12-31	15
Figur 16 Trender för frikyrkoförsamlingar mellan 2005-12-31 och 2010-12-31 medräknat befolkningsförändringar.....	15
Figur 17 Trender för frikyrkoförsamlingar mellan 2005-12-31 och 2010-12-31	16
Figur 18 Trender för frikyrkoförsamlingar mellan 2005-12-31 och 2010-12-31 medräknat befolkningsförändringar.....	16
Figur 19 Förändringstrender i länen mellan 2005-12-31 och 2010-12-31.....	17
Figur 20 Förändringstrender i länen mellan 2005 och 2010 medräknat befolkningsförändringar	17
Figur 21 Antal församlingar i med olika storlekar	18
Figur 22 Andel församlingar i olika storlekskategorier	19
Figur 23 Församlingarnas genomsnittliga storlek.....	19
Figur 24 Utvecklingen i församlingarna i olika storlekskategorier mellan 2005 och 2010	20
Figur 25 Andel växande och minskande församlingar i olika storslekskategorier	20
Figur 26 Antal församlingar i olika kommuntyper enligt SCBs indelning.....	22
Figur 27 Antal medlemmar i församlingar i olika kommuntyper	22
Figur 28 Kommuntyp och tillväxttrender under perioden 2005-12-31 och 2010-12-31 medräknat befolkningsförändringar.....	23
Figur 29 Kommuntyp och tillväxt medräknat befolkningsförändringar.....	23
Figur 30 Ändringar i antal församlingar i kommuntyper.....	24
Figur 31 Ändringar i antal medlemmar i kommuntyper	24
Figur 32 Antal betjänade i frikyrkoförsamlingarna i Sverige	25
Figur 33 Andel betjänade av befolkningens mängden i länen	25
Figur 34 Ändring i andel betjänade av befolkningens mängden i länen	26
Figur 35 Utvecklingen i antal migrantförsamlingar	27
Figur 36 Utvecklingen i antal medlemmar i migrantförsamlingarna.....	27
Figur 37 Antal migrantförsamlingar i olika kommuntyper.....	28
Figur 38 Migrantförsamlingarnas medlemstal i olika kommuntyper 2010-12-31	28
Figur 39 Nyckeltal för hela landet båda femårsperioderna	30
Figur 40 Nyckeltal för Stockholm jämfört med utvecklingen i landet som helhet	30

Studiens omfattning och definitioner

Denna undersökning är en studie i den numerära utvecklingen av frikyrkoförsamlingarna i Sverige under perioden 2000-12-31 till 2010-12-31. Syftet är i detta skede mest att ge fakta omkring frikyrkans närvaro i Sverige. Litet utrymme har getts åt analys av detta läge. Studien gör inte anspråk på att vara ett vetenskapligt arbete, utan är utförd som en fritidssyssla av en person som har ett intresse för att beskriva läget så gott det är möjligt med de enkla medel som står till förfogande.

Studien omfattar som man kan se nedan, endast det utvidgade frikyrkobegreppet. Det vore mycket spännande att i framtiden få slå samman denna undersökning med Svenska Kyrkans undersökningar och en kartläggning av den Ortodoxa och den Katolska kyrkofamiljens närvaro i Sverige. Förhoppningsvis kan detta ske inom något år.

Med frikyrkoförsamlingar menas här följande sammanhang:

De etablerade frikyrkosamfunden och frikyrkorörelserna:

- ❖ Adventistsamfundet
- ❖ Evangeliska Frikyrkan
- ❖ Frälsningsarmén¹
- ❖ Metodistkyrkan
- ❖ Pingströrelsen
- ❖ Svenska Alliansmissionen
- ❖ Svenska Baptistsamfundet
- ❖ Svenska Missionskyrkan
- ❖ Trosrörelsen
- ❖ Vineyard

Delar av den Lutherska Kyrkofamiljen

Dessutom innehåller undersökningen de delar av den lutherska kyrkofamiljen som har ett liknande medlemsbegrepp som frikyrkorna ovan. Dessa är:

- ❖ Evangeliska Fosterlandsstiftelsen²
- ❖ Evangelisk Luthersk Mission
- ❖ Evangelisk Lutherska Bekännelsekyrkan
- ❖ Evangelisk Lutherska Kyrkan i Sverige
- ❖ Evangeliska Luthersk Samling
- ❖ Lutherska Konkordiekyrkan
- ❖ Laestadianska Fridsföreningar
- ❖ Laestadianska Missionsförbundet
- ❖ Lutherska Bekännelsekyrkan
- ❖ Lutherska Församlingen

¹ Frälsningsarmén kallar inte sina lokala föreningar för församlingar, utan för kårer. I undersökningen har jag för enkelhets skull använt begreppet församling för att göra texten mer tillgänglig.

² Evangeliska Fosterlandsstiftelsen, EFS, Evangeliska Luthersk Mission som tidigare hette Bibeltrogna vänner samt Lästadianska sammanhang, kallar inte sina lokala föreningar för församlingar, utan för just föreningar eller i vissa fall lokala kyrkor. Dessa sammanhang är rörelser som har sin församlingstillhörighet inom Svenska Kyrkans församlingar. I undersökningen har jag för enkelhets skull använt begreppet församling för att göra texten mer tillgänglig.

❖ Västlaestadianerna

Undersökningen avstår från att göra uppdelningar av materialet baserad på samfunden och rörelserna. En sådan uppdelning är inte enkel att göra på ett rättvist sätt eftersom en så stor andel församlingar är ansluten till flera samfund och församlingsrörelser. Syftet med denna studie är enbart att ge en helhetsbild av utvecklingen inom frikyrkligheten.

Utöver detta har också undersökningen försökt fånga upp församlingar som inte har någon anknytning till dessa rörelser och samfund, men som tillhör den protestantiska kyrkan. Svenska Kyrkan har ett folkkyrkligt medlems- och församlingsbegrepp och redovisar sin statistik regelbundet på annat håll. Tidigare har Margareta Skog arbetat med sammanställningar av detta slag, men ingen översikt har getts efter 2005.

Undersökningen vill kartlägga det numerära läget för frikyrkorna vid tidpunkterna 2000-12-31, 2005-12-31 och 2010-12-31³. Särskilt vikt läggs här vid utvecklingen under senaste femårsperioden.

Den innehåller upplysningar om hur många församlingar som fanns vid dessa tidpunkter, hur många medlemmar⁴ och betjänade⁵ dessa församlingar hade. Varje församling räknas här endast en gång, vilket gör att ingen dubbelräkning förekommer för de församlingar som tillhör fler än ett samfund. Upplysningar om befolkningens mängden i varje kommun och län har inhämtats för att ge en rättvis bild av den relativa tillväxten, vilket redovisas mot slutet av studien. I undersökningen finns också sorteringar i olika kommuntyper enligt SCBs indelning av kommuner. Varje församling kategoriseras dessutom in i olika utvecklingskategorier baserad på vilken förändring som skett i församlingens medlemstal under perioderna 2000-12-31 till 2005-12-31 och 2005-12-31 till 2010-12-31.

Källa till siffrorna är för det mesta statistik som har tillhandahållits från de olika samfundsexpeditionerna. Detta har möjliggjort en relativt komplett bild.

Följande viktiga undantag finns, som alla utgör felkällor i materialet:

- ❖ För Trosrörelsen finns ingen sammanställd statistik. En intervju gjordes 2007 med en av pastorerna, som gjorde en uppskattning av några församlingars medlemssiffror för de två

³ För enkelhets skull används oftast bara 2000, 2005 och 2010 i texten när vi egentligen avser mätpunkten 2000-12-31, 2005-12-31 och 2010-12-31.

⁴ Medlemsbegreppet inom samfunden och rörelserna skiljer sig åt. Till exempel kan man i vissa sammanhang ha mindreåriga eller barn som medlemmar, i andra inte. Det pågår dessutom ett ständigt samtal om på vilket sätt medlemssiffran speglar den aktiva delen av församlingen. Så är naturligtvis inte fallet. Å andra sidan finns det många aktiva i församlingen som inte är medlemmar, särskilt gäller detta barn och ungdomar. Man ska också vara medveten om att i den del av studien som räknar in befolkningsförändringar är barnen medräknat i befolkningsunderlaget, men i regel inte i medlemssiffrorna. Medlemssiffrans styrka är att man här i motsats till antal betjänade inte riskerar att dubbelräkna antalet medlemmar. Frikyrkorna har relativt goda ordningar för flyttningsintyg som ska minimera risken för dubbelräkning av medlemmar. En princip är att man ska vara medlem i endast en församling/förening/kår.

⁵ Begreppet "betjänade" är siffran som samfunden utgår från när de ansöker om statsbidrag via Nämnden för Statligt Stöd till Trossamfund (SST). Siffran baserar sig på antalet individer som antingen är medlemmar i församlingen eller som deltar regelbundet i församlingens verksamhet. Ett enhetligt schema används för samtliga samfund och rörelser som ansöker om sådant bidrag. Antalet betjänade kan säga något om en församlings kontaktyta utanför den egna medlemsskaran. Man ska dock vara försiktig med att summera antalet betjänade, då man då säkerligen har en viss dubbelräkning. En person som är medlem i en församling kan vara aktiv i en annan, och på så sätt räknas flera gånger. Detta torde inte vara ovanligt.

första mätpunkterna. För 2010-12-31 har ingen sådan uppskattning gjorts, utan siffrorna för 2005-12-31 har också förts in för 2010-12-31. Här finns alltså en förbättringspotential.

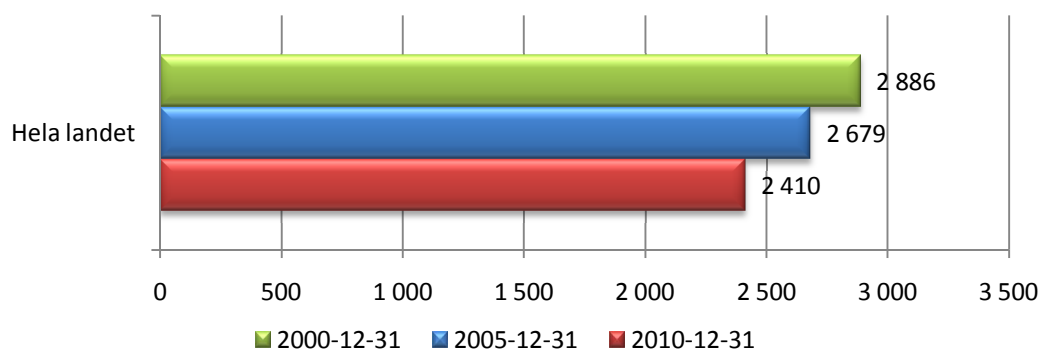
- ❖ För Laestadianska Fridsföreningar, Laestadianska Missionsförbundet, Lutherska Bekännelsekyrkan, Lutherska Församlingen och Västlaestadianerna har vi endast upplysningar om antal församlingar vid de två första mätpunkterna. Inga medlemssiffror finns för dessa församlingar. Detta påverkar siffrorna för Norrbottens län, där dessa sammanhang har nästan all sin verksamhet.
- ❖ För Evangelisk Lutherska Bekännelsekyrkan, Evangelisk Lutherska Kyrkan i Sverige, Evangeliska Luthersk Samling och Lutherska Konkordiekyrkan redovisas siffror för de två första mätpunkterna. För den sista mätpunkten har inte siffror kunnat inhämtas. Siffror gällande 2005-12-31 har förts in även för 2010-12-31 så att inte utvecklingen av antal medlemmar ska påverkas positivt eller negativt. Dessa församlingar är totalt 22 stk.
- ❖ För övriga frikyrkoförsamlingar som alltså inte tillhör något av de sammanhang som nämns ovan, har jag medlemssiffror från 40 av de 84 församlingar som har registrerats per 2010-12-31. Man kan i sammanhanget nämna att två grupper av församlingar som snart kan räknas som nya församlingsrörelser i Sverige finns med i undersökningen. Dessa är The Redeemed Christian Church of God och Deeper Christian Life Ministry med 11 respektive 4 församlingar. Troligtvis saknas en stor del församlingar inom denna kategori. Det har under senaste åren etablerats tusentals församlingar i Europa av olika immigrantgrupper. Utvecklingen i Sverige på denna punkt som denna undersökning har kunnat fånga upp redovisas i ett eget kapitel.

Totalt utgår undersökningen från medlemssiffror från totalt 2 332 av 2410 församlingar, vilket innebär att jag har siffror från totalt 96,8 % av alla församlingar i undersökningen.

Antalet frikyrkoförsamlingar i Sverige minskar kraftigt

Figur 1 visar antalet frikyrkoförsamlingar i Sverige vid de tre mätpunkterna.

Figur 1 Antal frikyrkoförsamlingar i Sverige



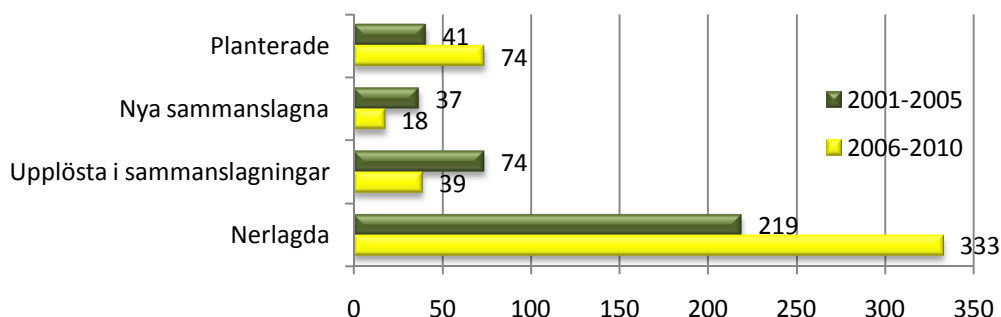
Det blir färre och färre församlingar i Sverige. Mellan 2000 och 2005 minskade antal församlingar med 7,4 % för att under perioden 2005 till 2010 minska med 10 %. Totalt har antalet församlingar under hela tioårsperioden minskat med 16,5 %.

Vad beror denna minskning på? Det finns några huvudorsaker till att antalet församlingar minskar.

Det läggs ner fem gånger fler församlingar än det grundas

För det första läggs det ner och slås samman långt fler församlingar än det bildas nya. Figuren nedan visar detta med all tydlighet.

Figur 2⁶ Förändringar i antal frikyrkoförsamlingar i Sverige

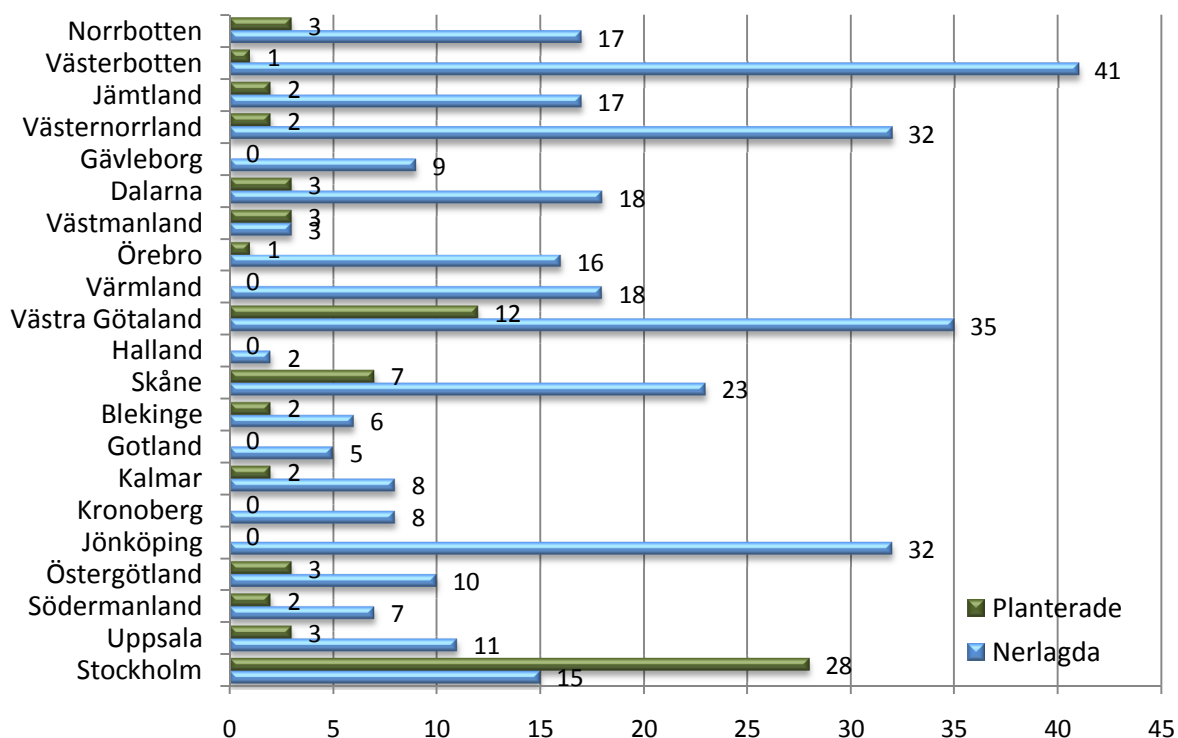


Under hela tioårsperioden har det lagts ner 552 församlingar, alltså mer än en församling per vecka. Det innebär att 19,1 %, av alla församlingar eller nästan var femte församling som fanns 2000 har lagts ner 10 år senare. Grundandet av nya församlingar har inte tagit stor nog fart. Men farten ökar. Vi ser att antalet nygrundade församlingar har ökat från 41 under första femårsperioden till nära det dubbla under andra femårsperioden. Totalt har det grundats 115 församlingar på tio år. Men detta kan alltså inte väga upp takten i sammanslagningar och nerläggningar.

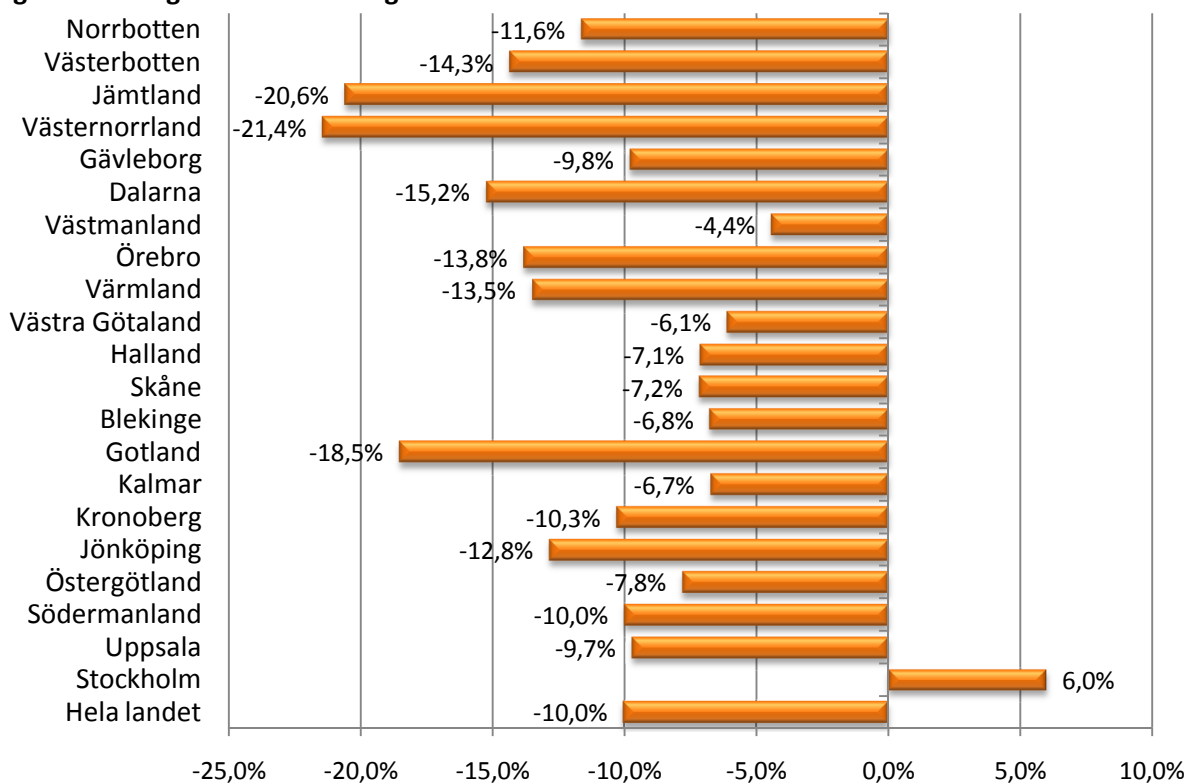
Var sker så dessa nerläggningar och planteringar? Följande figurer visar hur förändringarna ser ut i olika län under senast femårsperioden.

⁶ Om två församlingar på en ort som tillhör samma samfund/rörelse har gått samman har dessa konsekvent noterats som en nerlagd församling.

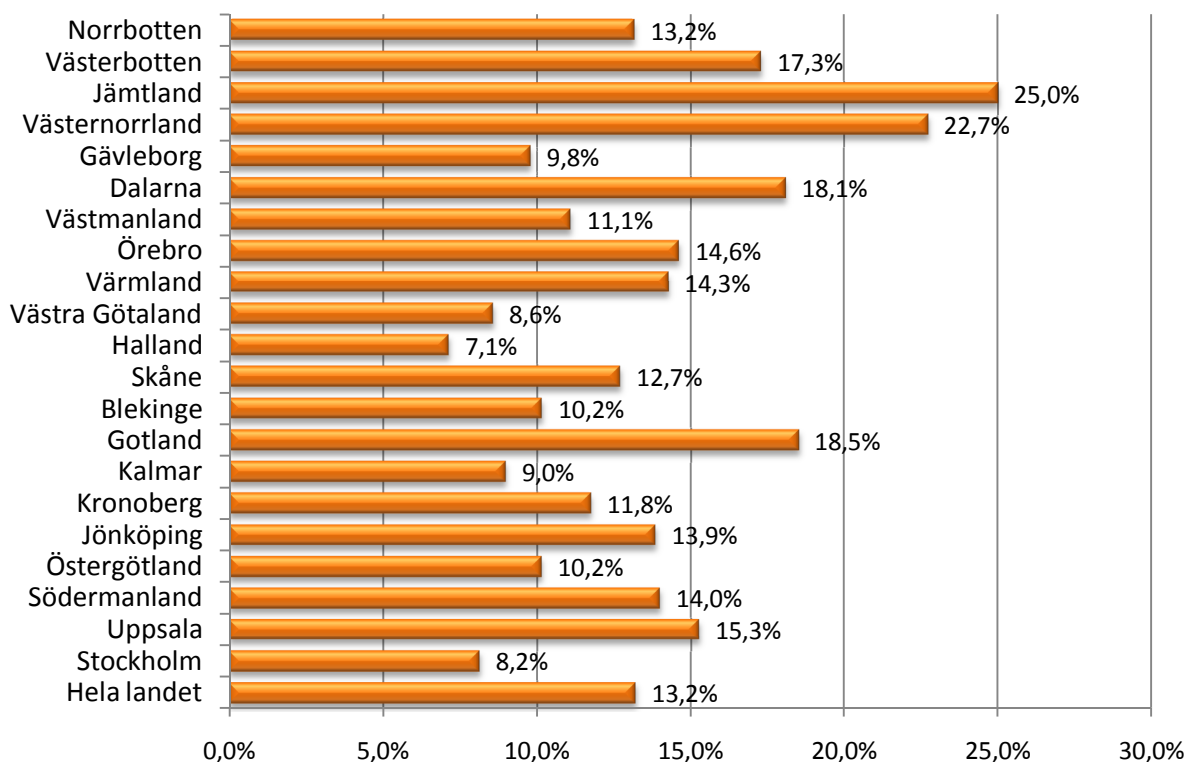
Figur 3 Antal nerlagda och planterade församlingar i länen mellan 2005-12-31 och 2010-12-31



Figur 4 Ändring i antal församlingar i länen mellan 2005 och 2010



Figur 5 Andel nerlagda församlingar i länen mellan 2005 och 2010



Det är alltså i norrlandslänet, i Dalarna och på Gotland som minskningen av antal församlingar har varit som störst. Endast Stockholm går mot trenden och ökar antal församlingar. I Västmanland var minskningen som störst i landet, 16,7 %, under 2000 till 2005. Nu har utvecklingen vänt och Västmanland har en minskning på endast 4,4 % i antal församlingar under senaste femårsperioden.

Sammanläggningar av församlingar

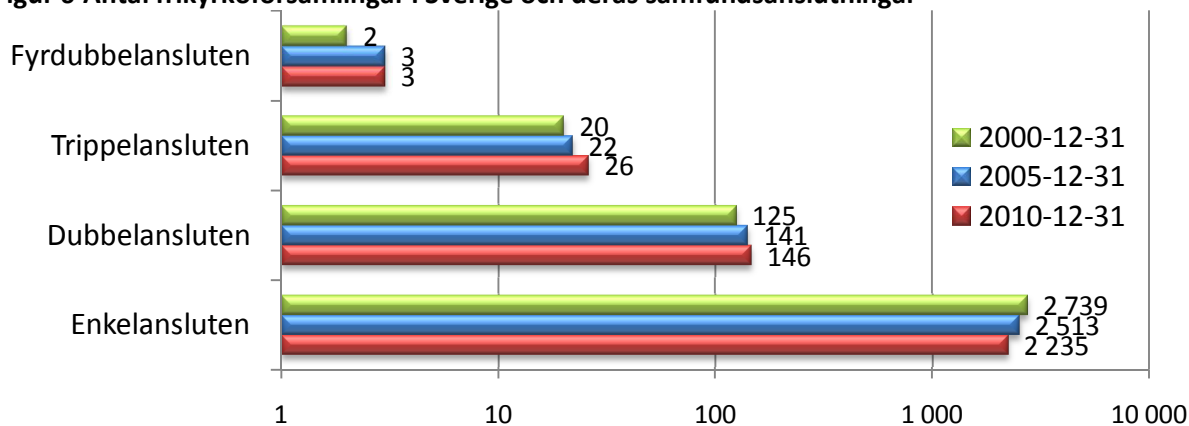
Ett annat fenomen påverkar också antal församlingar i Sverige. Trenden med sammanslagningar av församlingar har nära på halverats från första till andra femårsperioden. Detta kan orsakas av etableringen av ett nytt kyrkosamfund genom sammanslagningen av Baptistsamfundet, Metodistkyrkan och Missionskyrkan. Dessa samfunds lokala församlingar har haft en stor benägenhet att gå samman på lokal nivå. Kanske har arbetet med Gemensam Framtid⁷ lett till att kraft inte har funnits att också driva lokala processer av sammangående. Eller är det så att behovet av sammanslagningar har avmattats?

Figuren nedan visar hur församlingarnas samfundsanslutning har utvecklats under perioden.⁸

⁷ Gemensam Framtid är namnet på detta nya samfund som etablerades 4 juni 2011. Namnet kommer att ändras senast 2014.

⁸ Det finns ett antal församlingar som också har bytt samfundstillhörighet under perioden. Oftast har detta inneburit att man lämnat ett av de samfund man tidigare tillhört.

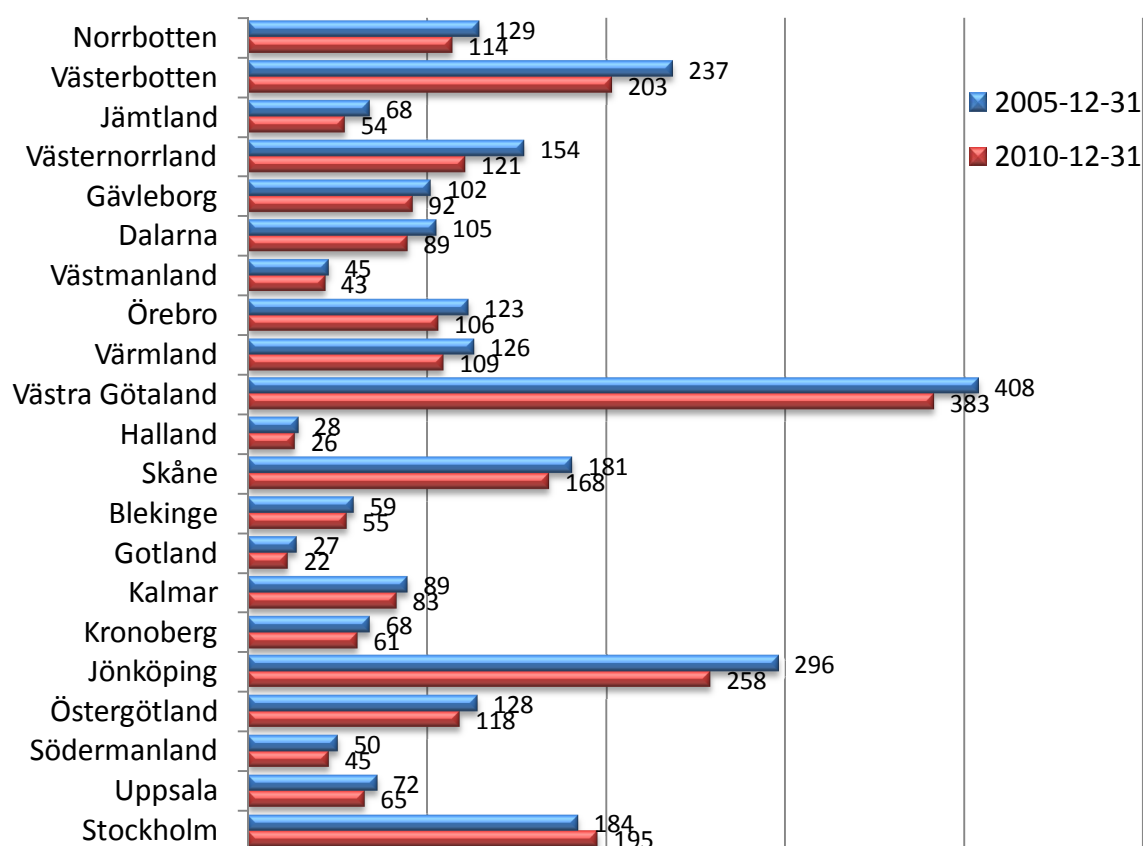
Figur 6 Antal frikyrkoförsamlingar i Sverige och deras samfundsanslutningar



Frikyrkoförsamlingarnas spridning över landet

Figureerna nedan visar hur många frikyrkoförsamlingar som finns i de olika länen.

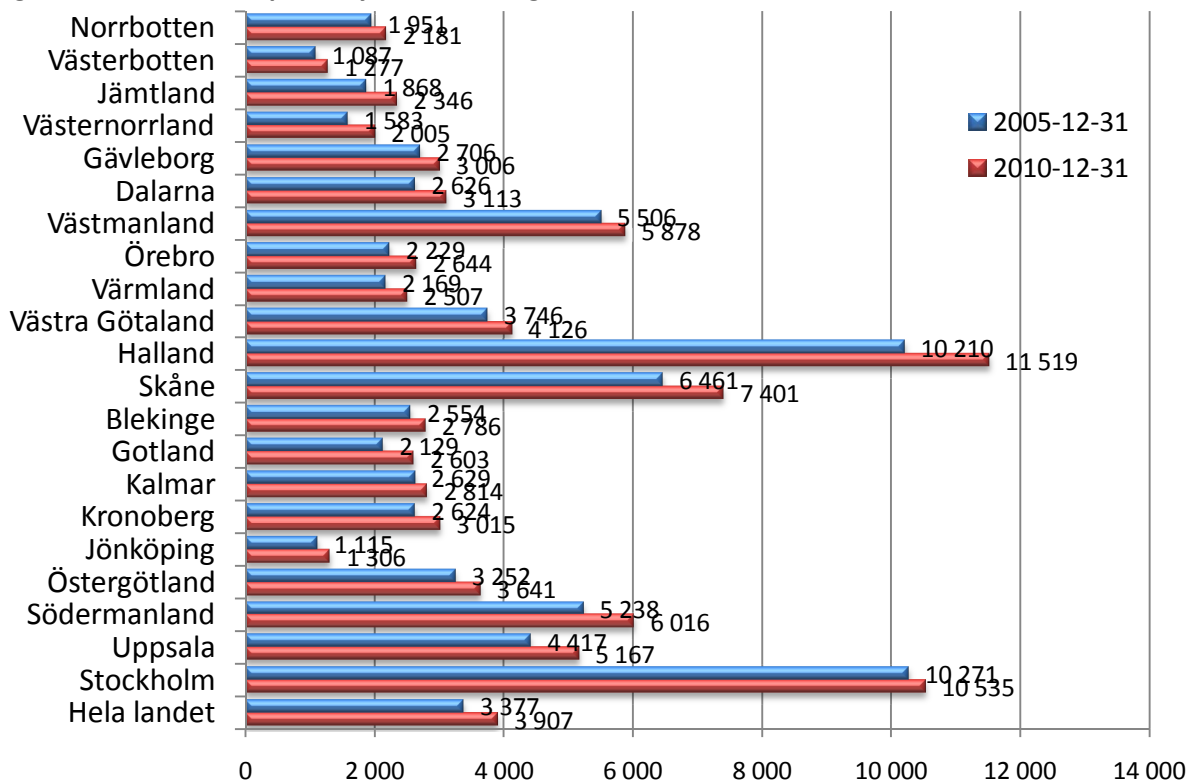
Figur 7 Antal frikyrkoförsamlingar i länen 2005-12-31 och 2010-12-31



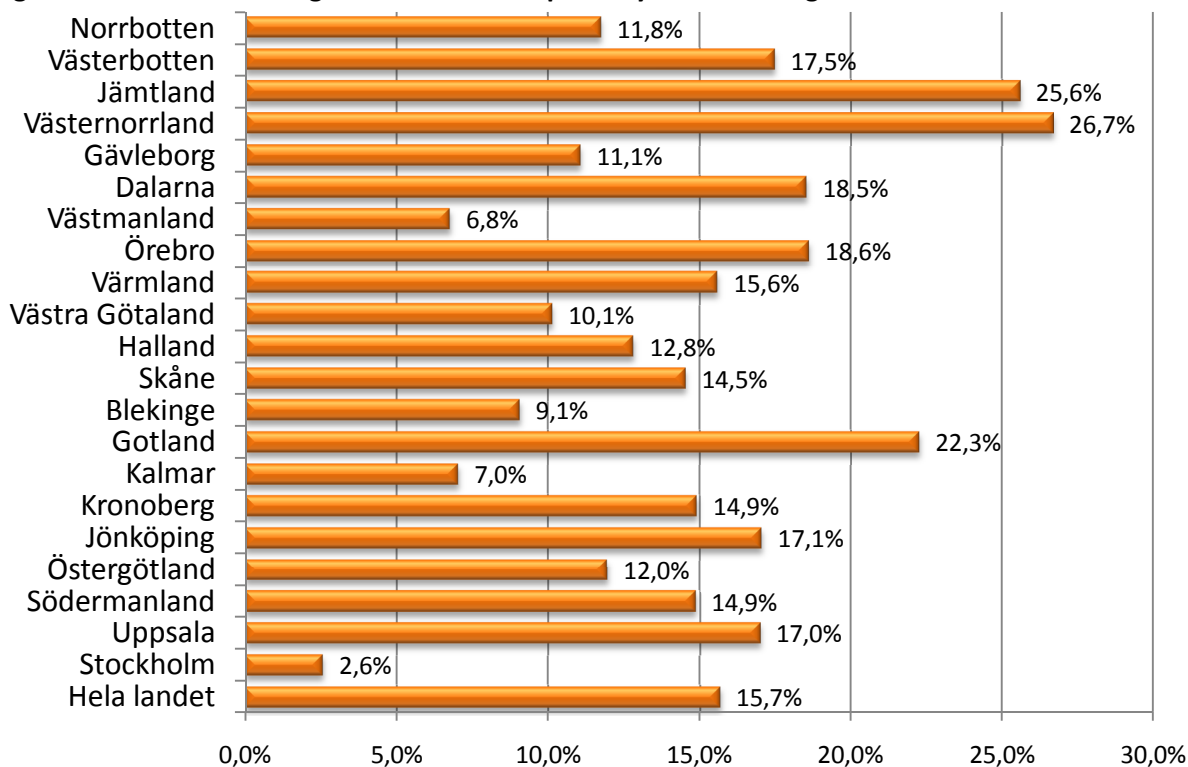
Om vi sätter antalet församlingar i relation till befolkningmängden blir bilden av frikyrkans närvaro i Sverige än tydligare. Vi upprättar ett mått på detta genom att se hur många invånare det går per församling i de olika länen. Figur 8 visar att det finns mycket stora skillnader i landet på hur många invånare det går per församling. I en ort i Västerbotten med 1 277 invånare har man i genomsnitt 1 frikyrkoförsamling, medan orten i Halland behöver ha mer än 11 500 invånare för att i genomsnitt ha 1 frikyrkoförsamling.

Förändringarna mellan länen som framkommer i figuren som följer liknar den vi såg i figurerna 4 och 5. Även här ser vi att Stockholm och Västmanland har haft den minst negativa utvecklingen. Men vi kan också läsa av att ökningen i antal församlingar i Stockholm som var på 6,0 % inte kan väga upp befolkningsökningen som i Stockholms län var på hela 8,7 % under den senaste femårsperioden.

Figur 8 Antal invånare per frikyrkoförsamling i länen



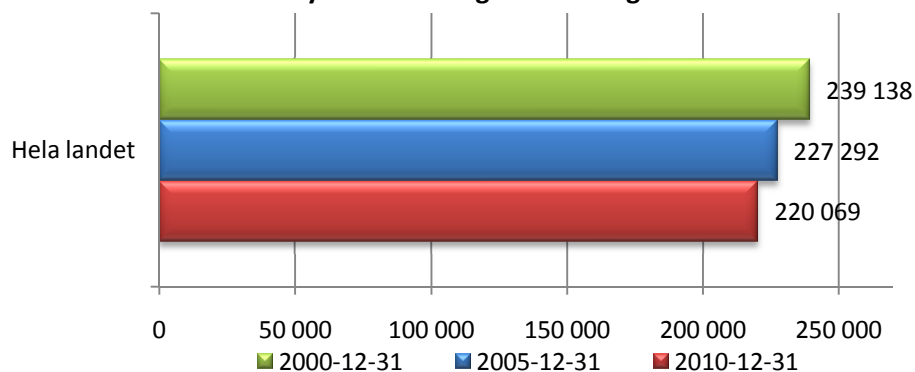
Figur 9 Procentuell ändring av antal invånare per frikyrkoförsamling i länen



Frikyrkans medlemstapp avtar

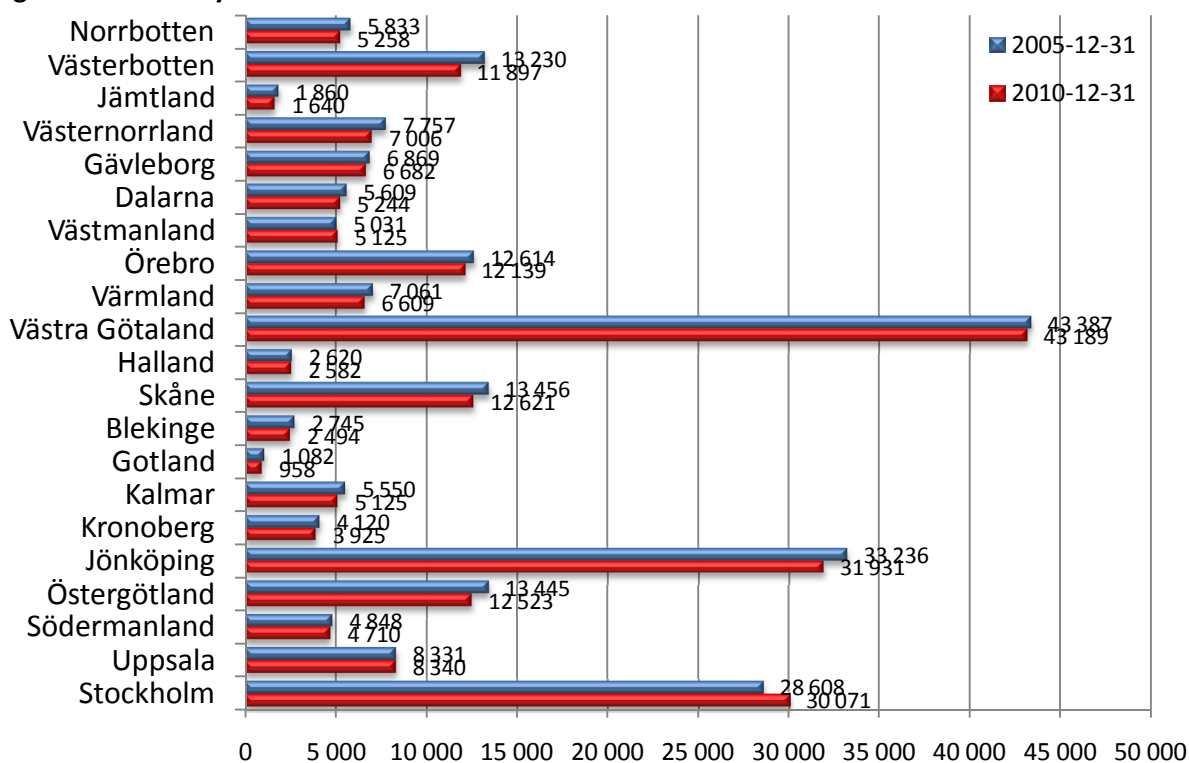
Om trenden för antal församlingar visar på en ökad tillbakagång ser bilden av antal medlemmar något mindre alarmerande ut. Antal medlemmar har minskat med cirka 19 000 eller 8,0 % under den senaste 10-årsperioden. Men minskningen har avtagit. Under första femårsperioden minskade antalet medlemmar med 5,4 %. Under andra perioden med 3,2 %. Figuren nedan visar utvecklingen i antal medlemmar.

Figur 10 Antal medlemmar i frikyrkoförsamlingarna i Sverige

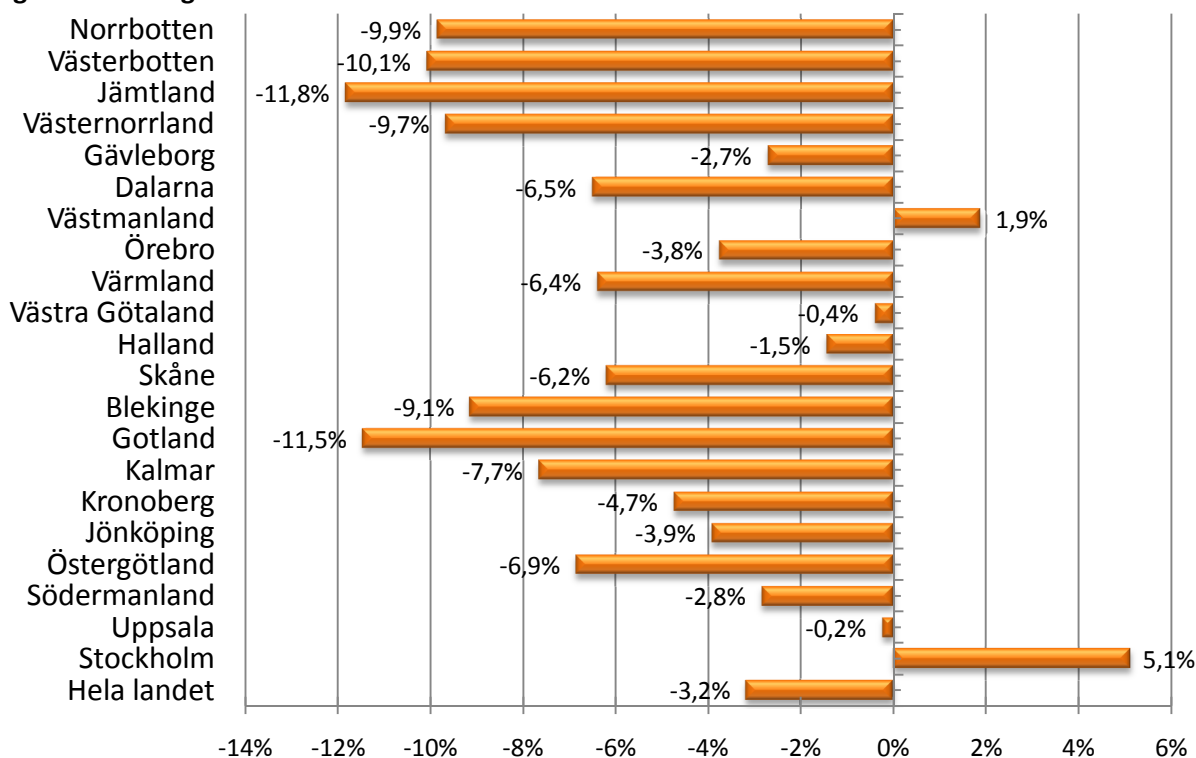


Figur 11 nedan visar hur många frikyrkomedlemmar som finns i länen och hur detta har ändrats under senaste femårsperioden. Det är mycket tydligt att det finns ett samband mellan tappet i antal församlingar och antal medlemmar. I de länen som har sett den största minskningen av antal församlingar, ser man också den största minskningen i antal medlemmar. Stockholm och Västmanland har en tillväxt i antal medlemmar, precis som de också redovisar minst alarmerande siffror vad gäller utvecklingen av antal församlingar. Även Västra Götaland och Uppsala har nästan kunnat hålla medlemstalen från fem år tillbaka på samma nivå.

Figur 11 Antal Frikyrkomedlemmar i länen

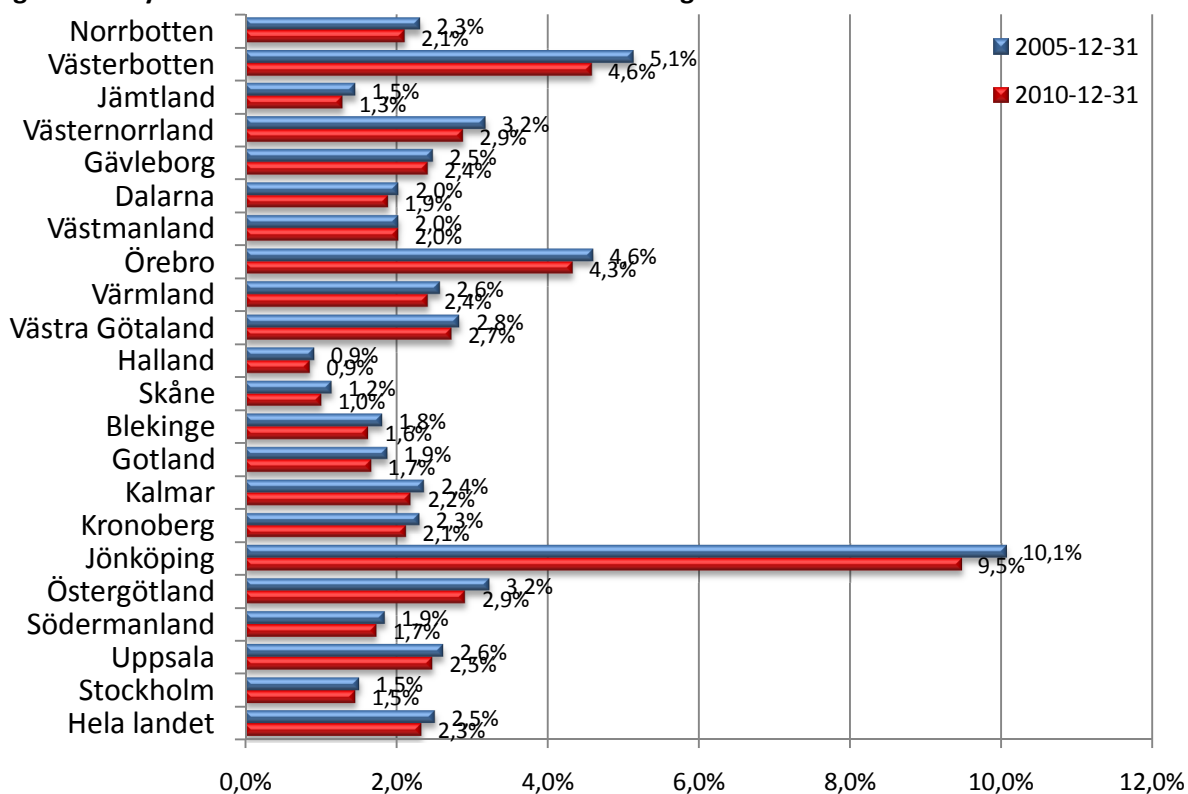


Figur 12 Ändring i antal medlemmar i länen mellan 2005 och 2010



Hur stor andel av befolkningen är medlemmar i en frikyrkoförsamling eller tillhör en förening som är rörelser inom Svenska Kyrkan som har ett liknande medlemsbegrepp? Frikyrklighetens centrum med klar marginal fortfarande Jönköpings län följt av Västerbottn och Örebro län.

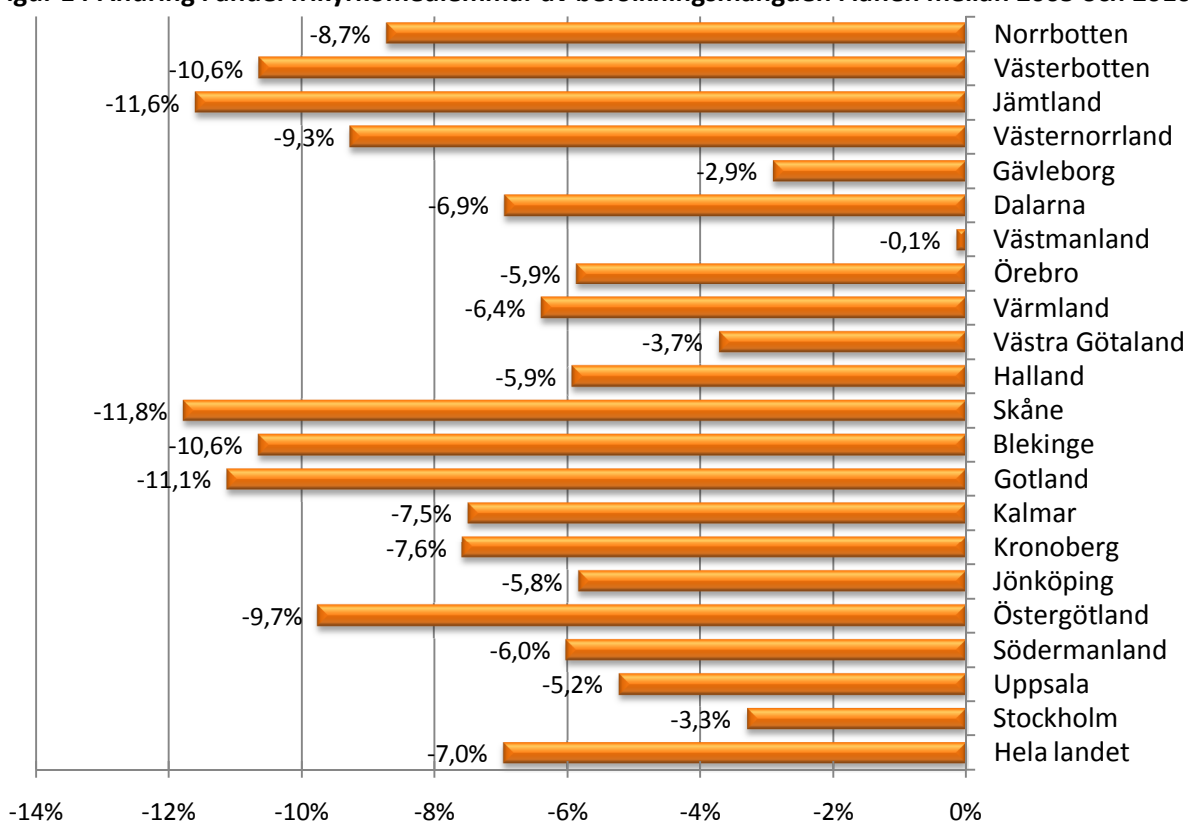
Figur 13 Frikyrkomedlemmar i länen i andel av befolkningen



Om vi tar höjd för befolkningsförändringarna ser bilden av medlemsutvecklingen ut enligt Figur 14. Den positiva förändring som vi ser i antal medlemmar kan inte väga upp ökningen i befolkningens mängden. Jämför vi andelen frikyrkomedlemmar av befolkningen minskade denna under 2000 till 2005 med 6,8 % och mellan 2005 till 2010 med 7,0 %. Under hela perioden har andelen medlemmar av befolkningen minskat med 13,2 %.

Den ger alltså en bild av hur andelen medlemmar av befolkningen har förändrats i de olika länen. Också här ser vi att ökningen i antal medlemmar inte väger upp ökningen i befolkningens mängden. Jämfört med hur det såg ut i första perioden, kan vi läsa av stora skillnader. Län som Skåne, Gotland, Västerbotten, Kronoberg och Halland har en sämre utveckling nu. Stockholm, Uppsala, Västra Götaland och framför allt Västmanland har en bättre utveckling nu än förra femårsperioden.

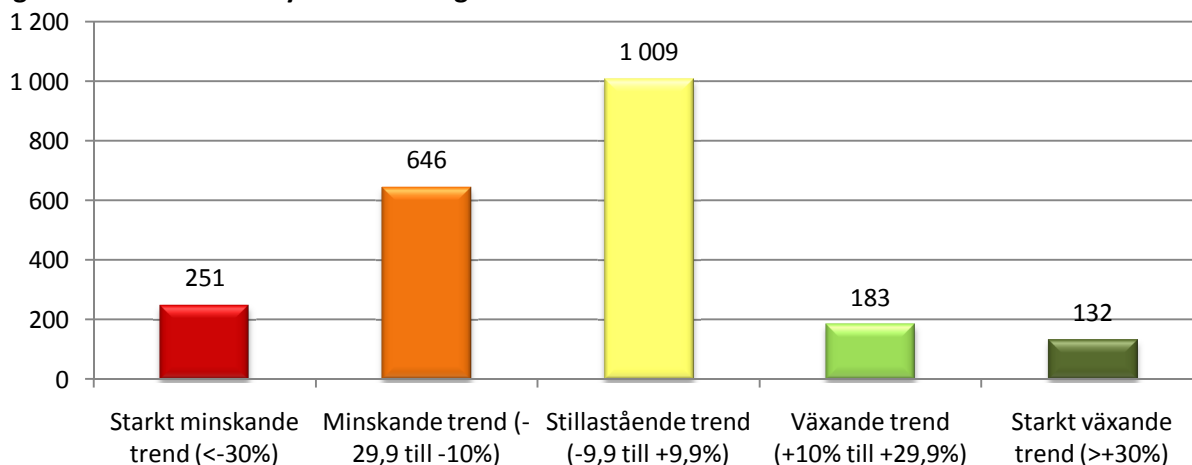
Figur 14 Ändring i andel frikyrkomedlemmar av befolkningens mängden i länen mellan 2005 och 2010



Utvecklingstrender i församlingarnas medlemssiffror

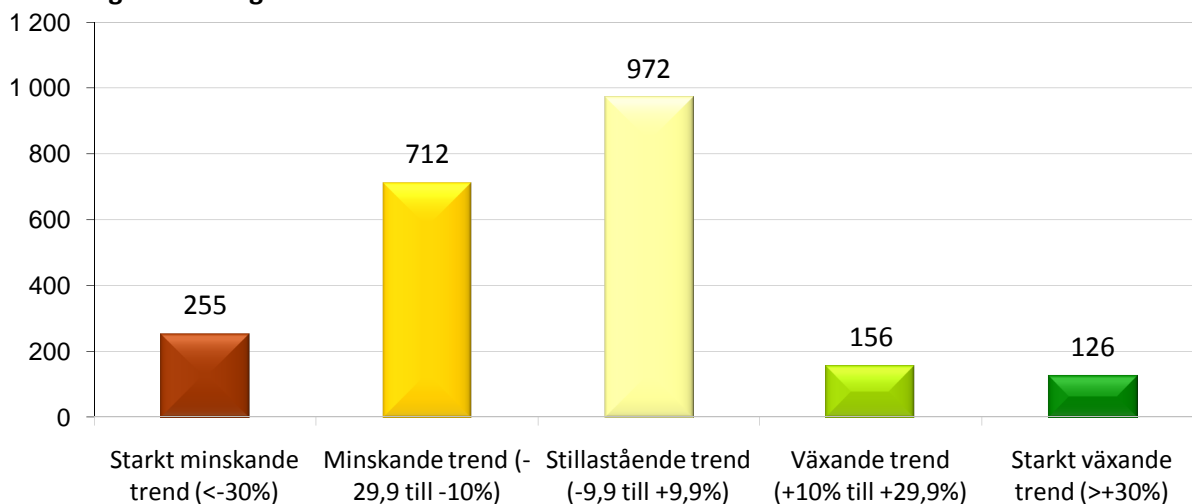
Hur många församlingar kan uppvisa en tillväxt respektive minskning mellan 2005 och 2010? Om vi bortser från alla församlingar som har planterats, slagits samman och lagts ner ser vi att tre gånger fler församlingar minskar än växer.

Figur 15 Trender för frikyrkoförsamlingar mellan 2005-12-31 och 2010-12-31



Om vi parerar tillväxten i medlemmar med kommunens förändring i befolkningmängden framstår följande bild. Den mäter alltså vilken procentuell växt församlingen har i andel av befolkningmängden i den kommun den finns i.

Figur 16 Trender för frikyrkoförsamlingar mellan 2005-12-31 och 2010-12-31 medräknat befolkningsförändringar

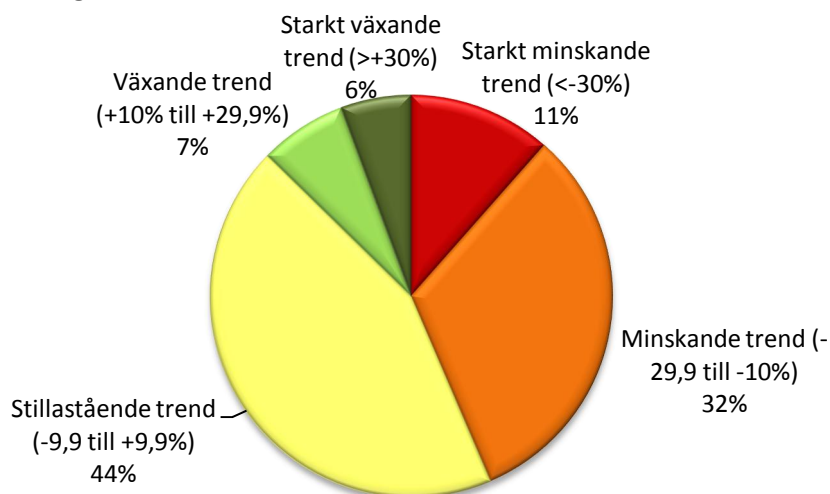


Följande figurer omvandlar dessa till cirkeldiagram och visar andel församlingar i olika växtkategorier. Andelen församlingar som växer respektive minskar har hållit sig nästan helt identiska i de två femårsperioderna vi har mätningar för.

Figur 17 Trender för frikyrkoförsamlingar mellan 2005-12-31 och 2010-12-31

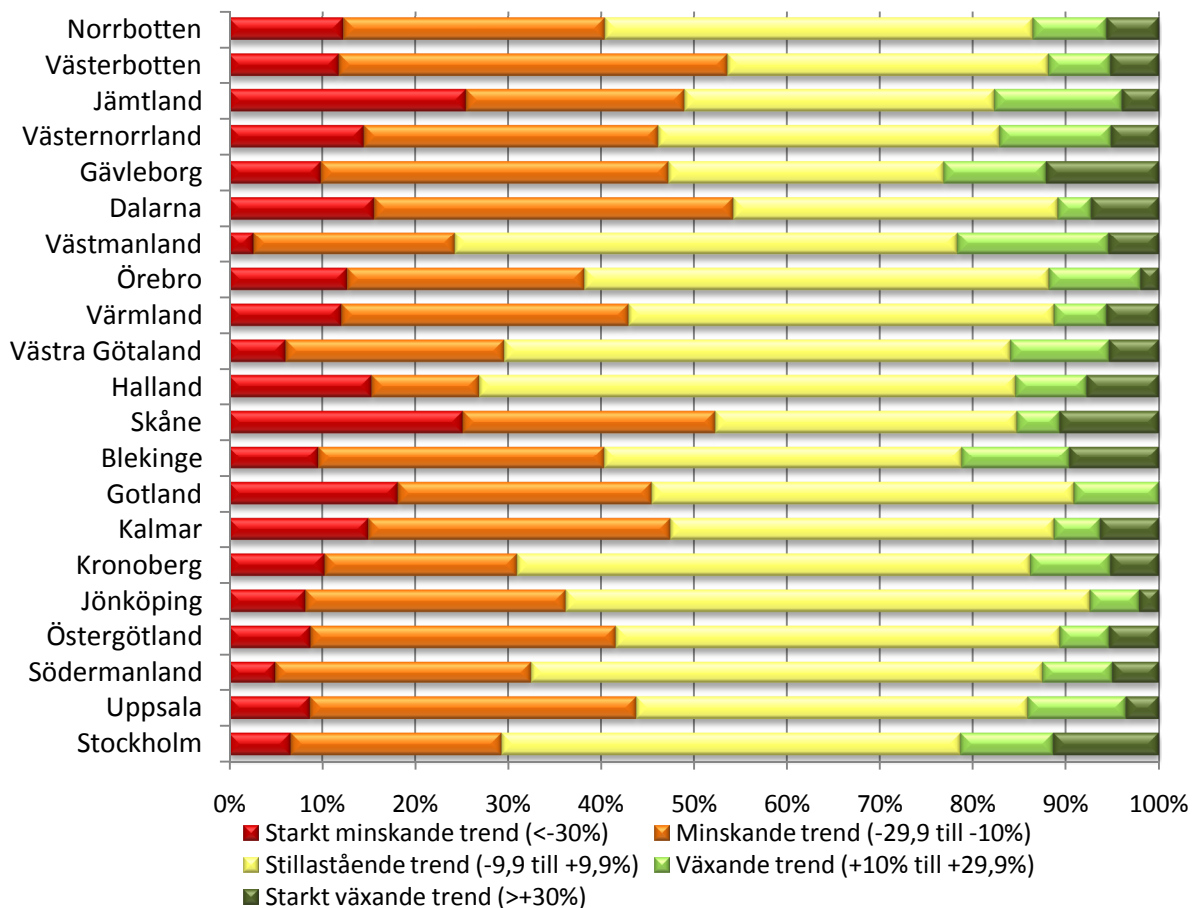


Figur 18 Trender för frikyrkoförsamlingar mellan 2005-12-31 och 2010-12-31 medräknat befolkningsförändringar

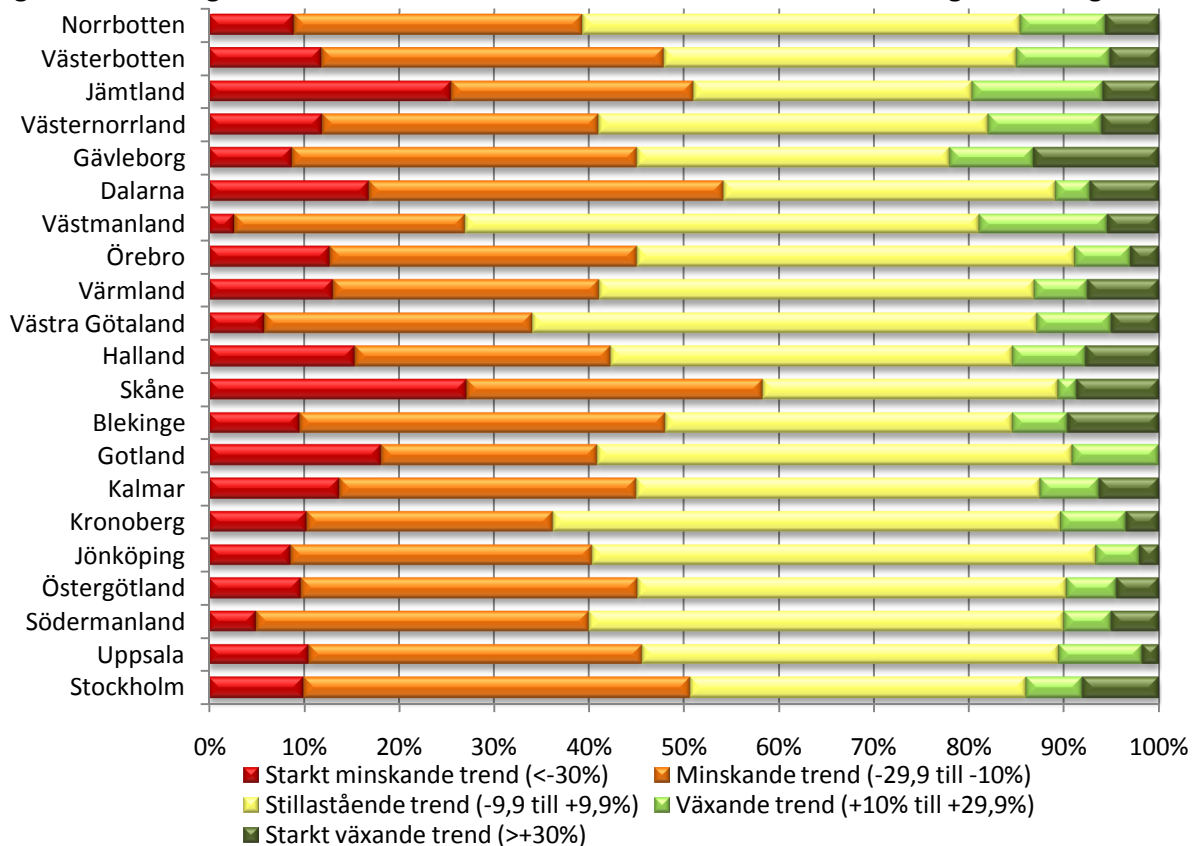


Om vi samlar oerhörd mycket data i samma figur kan vi se i vilka län som församlingarna har störst benägenhet att växa, respektive minska. Figureerna nedan visar detta med och utan hänsyn tagen till befolkningsförändringarna. Länen som skiljer sig ut positivt i dessa sammanställningar är Västmanland, Gävleborg och Stockholm. Skåne har störst andel minskande församlingar följt av Dalarna, Jämtland och Stockholm om vi koncentrerar oss på den andra figuren som tar hänsyn till befolkningsförändringarna.

Figur 19 Förändringstrender i länen mellan 2005-12-31 och 2010-12-31



Figur 20 Förändringstrender i länen mellan 2005 och 2010 medräknat befolkningsförändringar

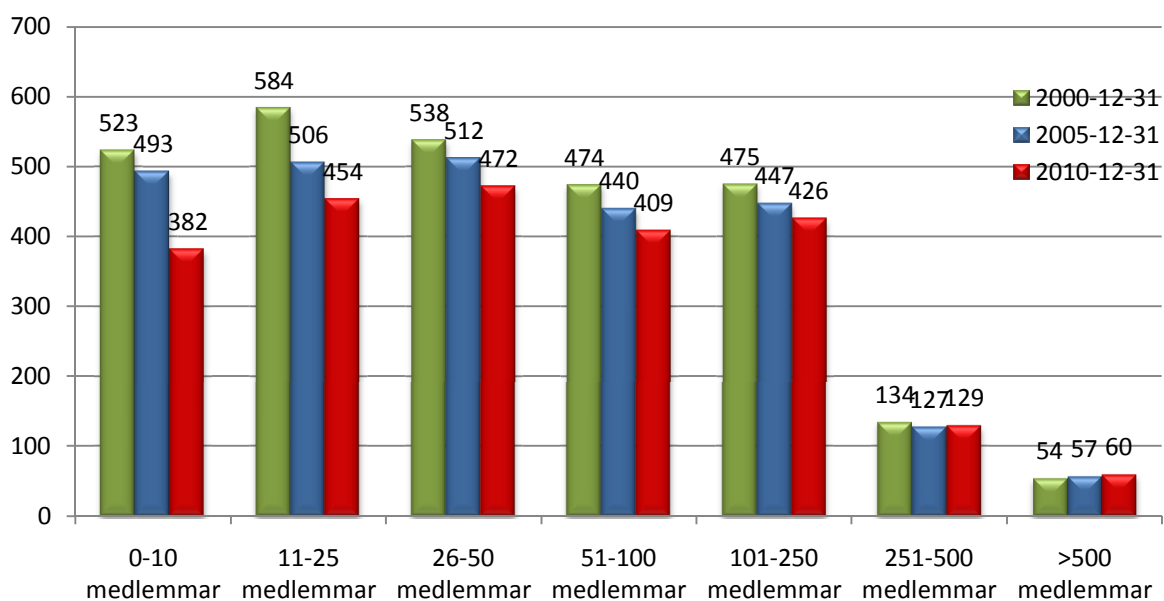


Frikyrkoförsamlingarna blir större

Eftersom antalet församlingar minskar betydligt mer än antalet medlemmar blir genomsnittsförsamlingen större. Om man studerar storleken på församlingarna finner man orsaken till att så många församlingar har lagts ner. 2005-12-31 hade hela 999 församlingar 25 medlemmar eller färre. Att 273 av dessa lades ner under de nästa fem åren är inte så dramatiskt. Små församlingar med ofta bara enstaka aktiva medlemmar som oftast har ett eget kapell att ta hand om kräver mycket av dessa få aktiva.

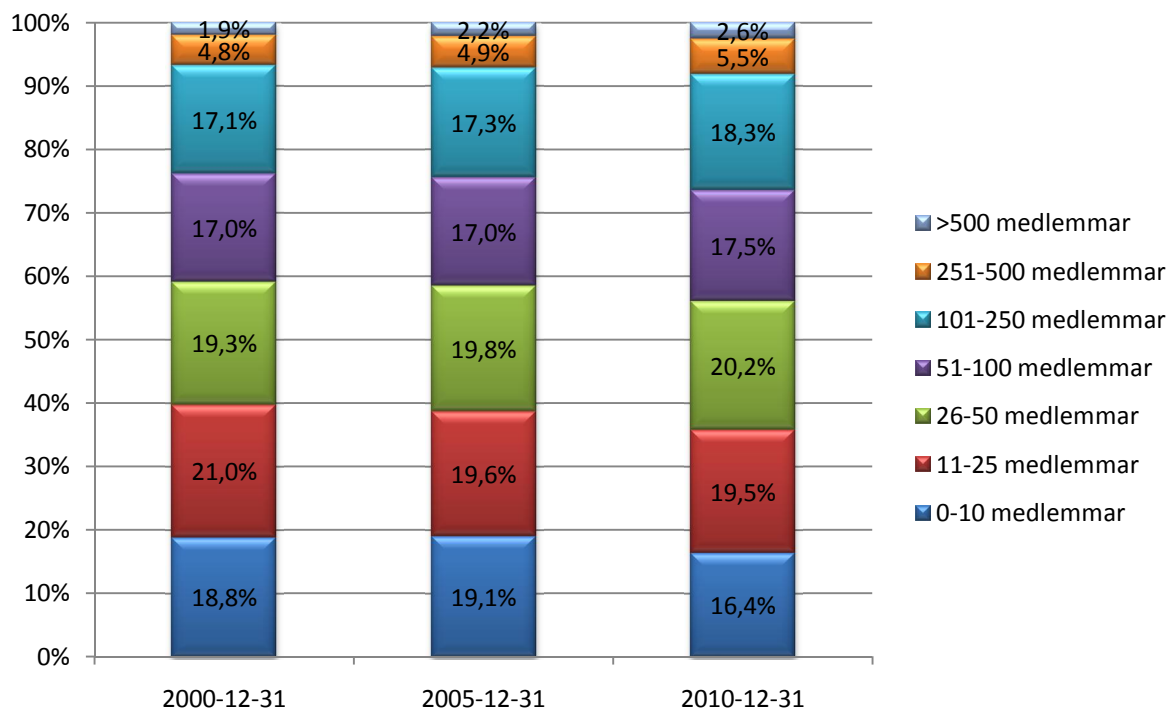
Hur fördelningen mellan olika storlekskategorier har sett ut under perioden framgår av Figur 21.

Figur 21 Antal församlingar i med olika storlekar



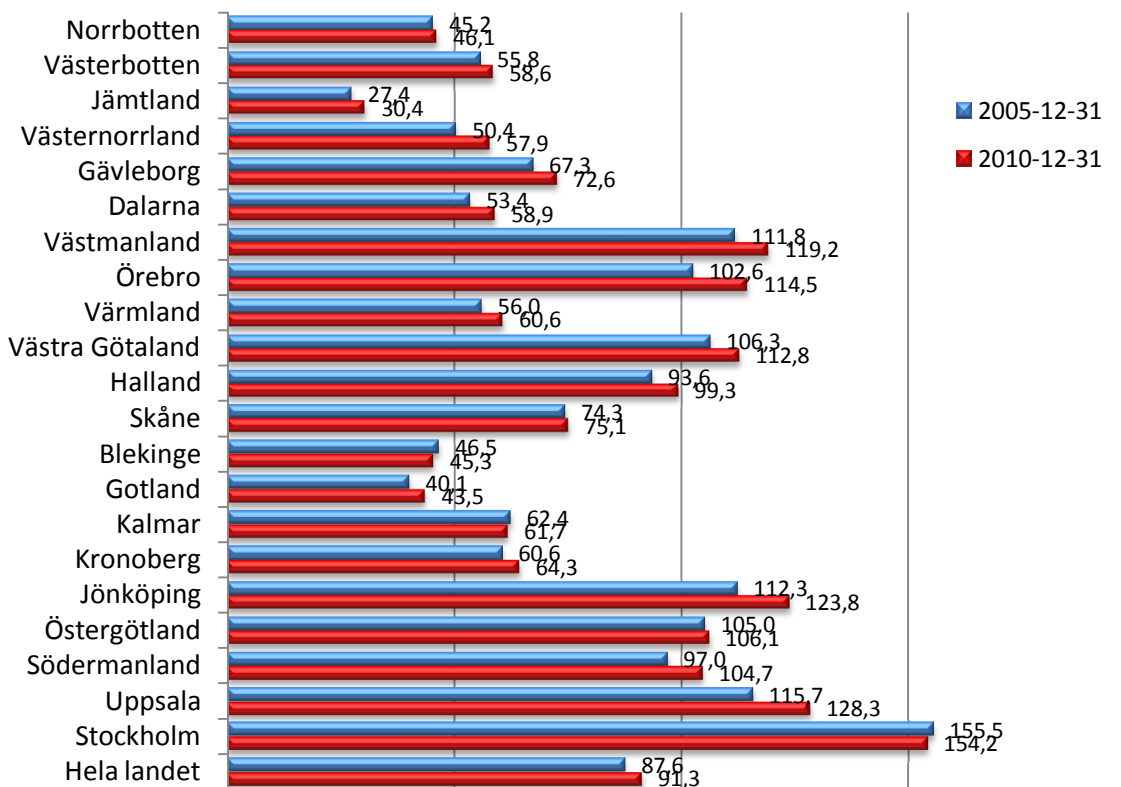
Figuren nedan visar hur andelen små församlingar minskat något, särskilt under senaste femårsperiod.

Figur 22 Andel församlingar i olika storlekskategorier



Ett annat mått på detta är att se hur genomsnittsförsamlingen blir större och större. Detta gäller i några län mer än i andra. Genomsnittsförsamlingen blir större om antalet församlingar minskar mer än antalet medlemmar. Detta har skett i när sagt alla län förutom i Blekinge, Kalmar och Stockholm.

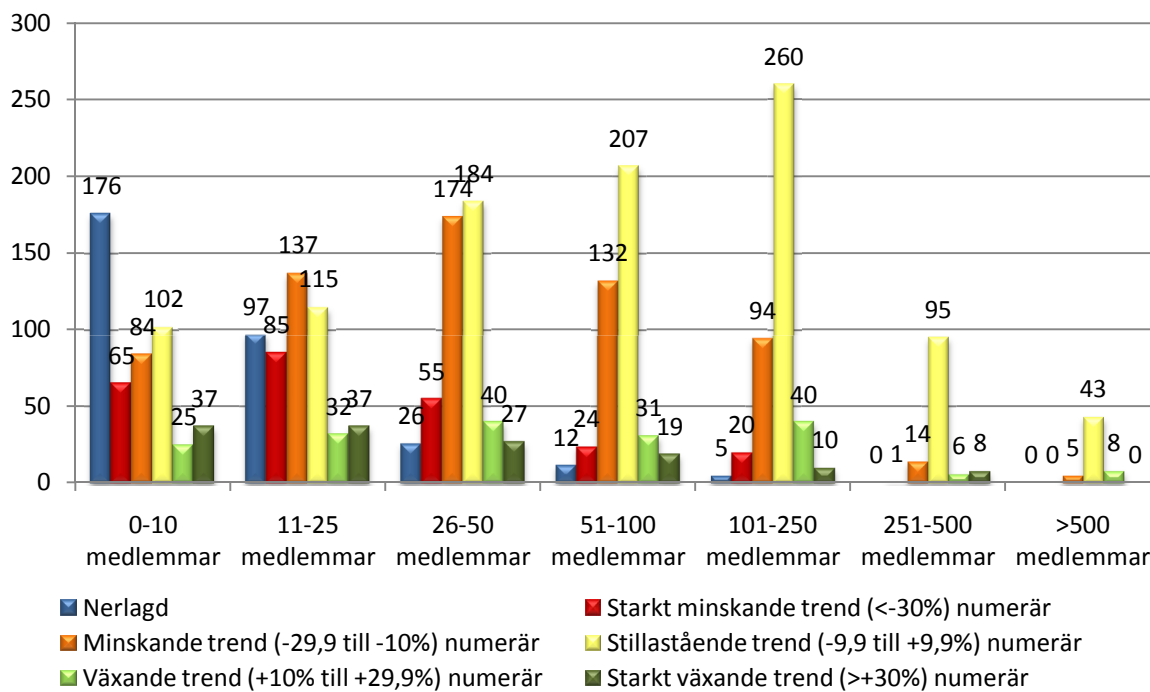
Figur 23 Församlingarnas genomsnittliga storlek



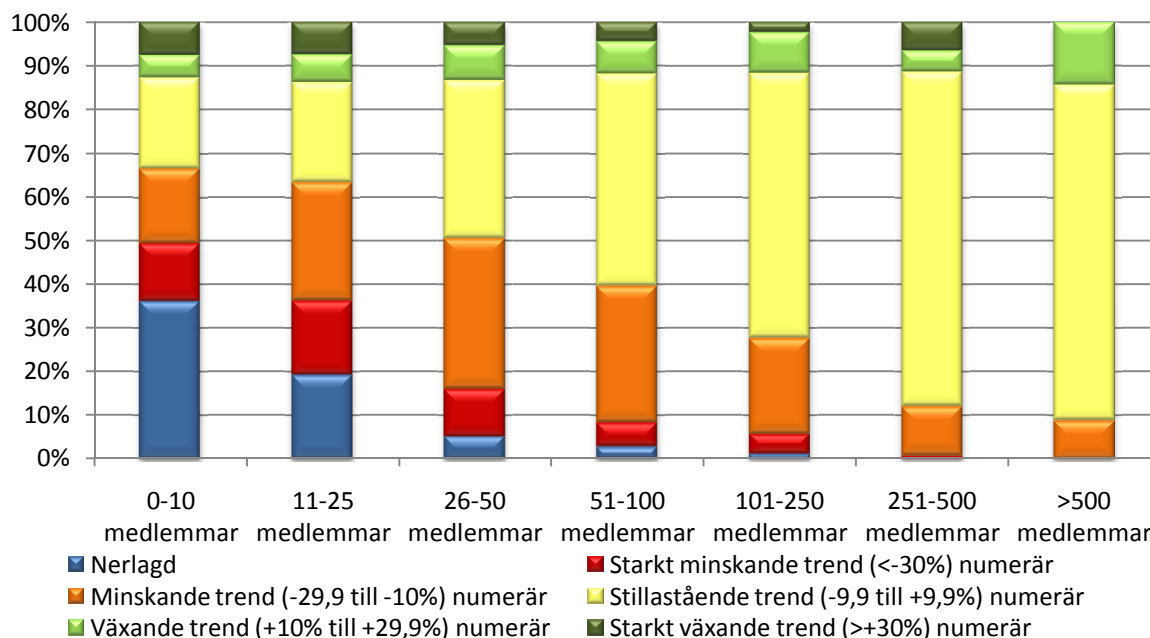
Storlek och tillväxt

Vilka typer av församlingar är det som växer? Denna undersökning visar att detta inte är enkelt att uttala sig om det är stora eller små församlingar som växer mest. Andelen växande församlingar är nästan jämnstor för alla storlekskategorier. Det som däremot är tydligt är att det är de små församlingarna som minskar kraftigast. Figur 24 och Figur 25 visar detta.

Figur 24 Utvecklingen i församlingarna i olika storlekskategorier mellan 2005 och 2010



Figur 25 Andel växande och minskande församlingar i olika storlekskategorier



Kyrkan flyttar från glesbygd till städerna

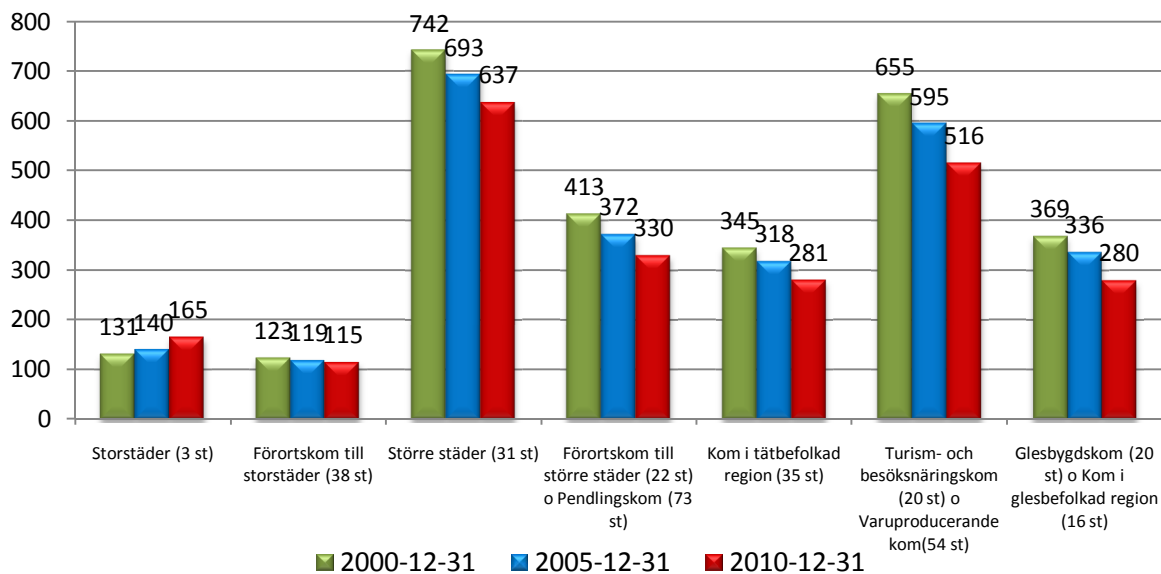
Statistiska Centralbyrån (SCB) delar i sin befolkningsstatistik in kommunerna i olika kategorier. I materialet har varje församlings kommuntillhörighet också märkts ut med vilken typ av kommun församlingen finns i. SCBs indelning består av följande kategorier:

1. *Storstäder* (3 st). Kommuner med en folkmängd som överstiger 200 000 invånare.
2. *Förortskommuner tillorstäder* (38 st). Kommuner där mer än 50 procent av nattbefolkningen pendlar till arbetet i någon annan kommun. Det vanligaste utpendlingsmålet ska vara någon av storstäderna.
3. *Större städer* (31 st). Kommuner med 50 000 - 200 000 invånare samt en tätortsgrad överstigande 70 procent.
4. *Förortskommuner till större städer* (22 st). Kommuner där mer än 50 procent av nattbefolkningen pendlar till arbetet i en annan kommun. Det vanligaste utpendlingsmålet ska vara någon av de större städerna i grupp 3.
5. *Pendlingskommuner* (51 st). Kommuner där mer än 40 procent av nattbefolkningen pendlar till en annan kommun.
6. *Turism- och besöksnäringkommuner* (20 st). Kommuner där antalet gästnätter på hotell, vandrarhem och campingar överstiger 21 nätter per invånare eller där antalet fritidshus överstiger 0,20 fritidshus per invånare.
7. *Varuproducerande kommuner* (54 st). Kommuner där 34 procent eller mer av nattbefolkningen mellan 16 och 64 år är sysselsatta inom tillverkning och utvinning, energi och miljö samt byggverksamhet enligt Svensk Näringsgrensindelning (SNI2007).
8. *Glesbygdskommuner* (20 st). Kommuner med en tätortsgrad understigande 70 procent och mindre än åtta invånare per kvadratkilometer.
9. *Kommuner i tätbefolkad region* (35 st). Kommuner med mer än 300 000 personer inom en radie på 112,5 km.
10. *Kommuner i glesbefolkad region* (16 st). Kommuner med mindre än 300 000 personer inom en radie på 112,5 km.

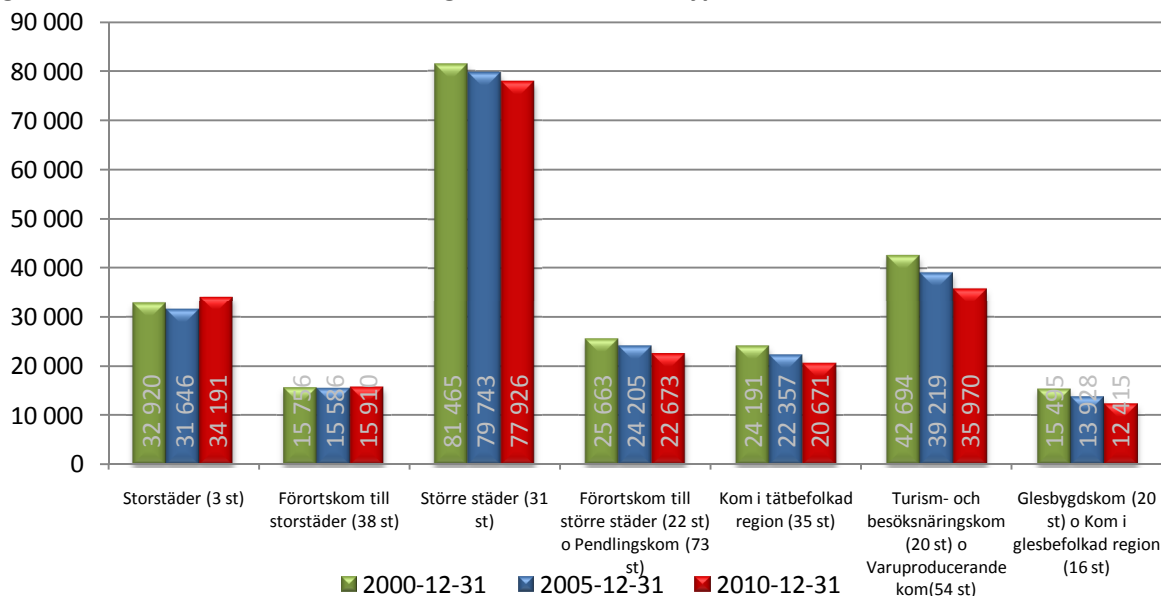
I figurerna i denna undersökning har indelningen förenklats något genom att kategori 4 och 5, 6 och 7 samt 8 och 10 har slagits samman. Här framträder ett mycket tydligt mönster: Frikyrkan har påbörjat sin flytt från landsorten till städerna, och i synnerhet till de tre storstadskommunerna med förorter.⁹ Det är i dessa kommuner vi ser den bästa utvecklingen vad gäller antal nya församlingar, antal nerläggningar och delvis antal växande församlingar.

⁹ Här ska man vara medveten om att man nog bör se siffrorna för storstäderna och dess förorter lite tillsammans. Många av storstadsförsamlingarna, särskilt i Stockholm, bor i en förortskommun och pendlar in till sin kyrka inne i stan.

Figur 26 Antal församlingar i olika kommuntyper enligt SCBs indelning

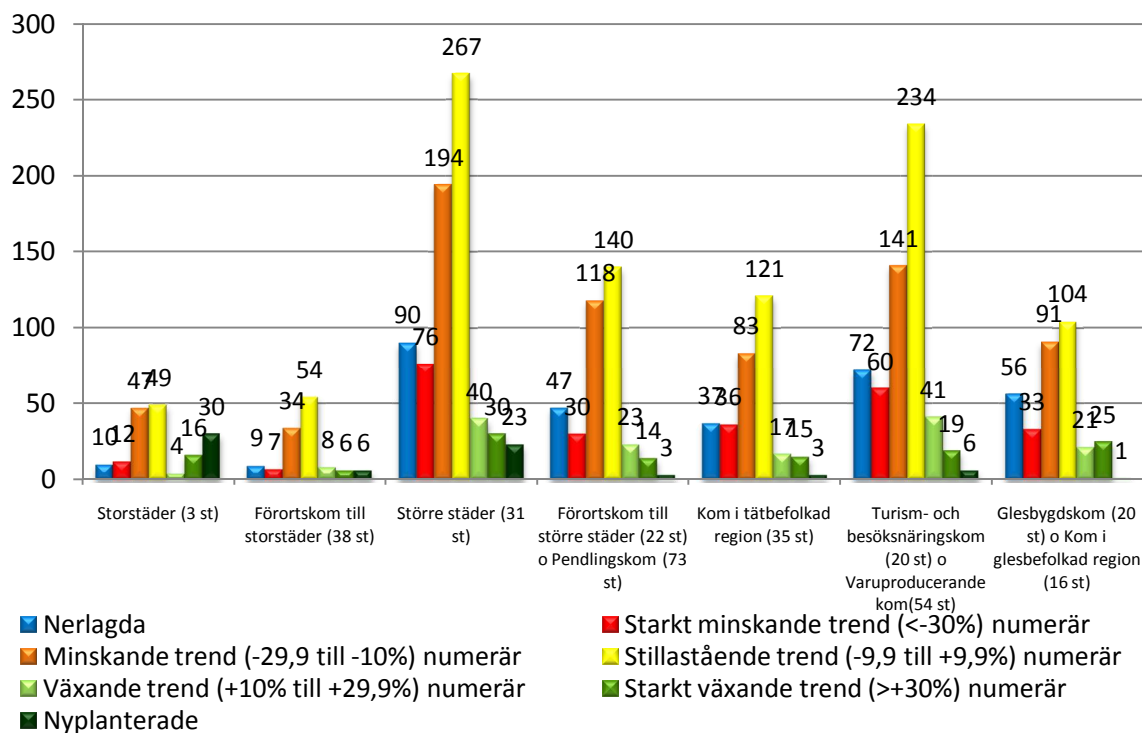


Figur 27 Antal medlemmar i församlingar i olika kommuntyper

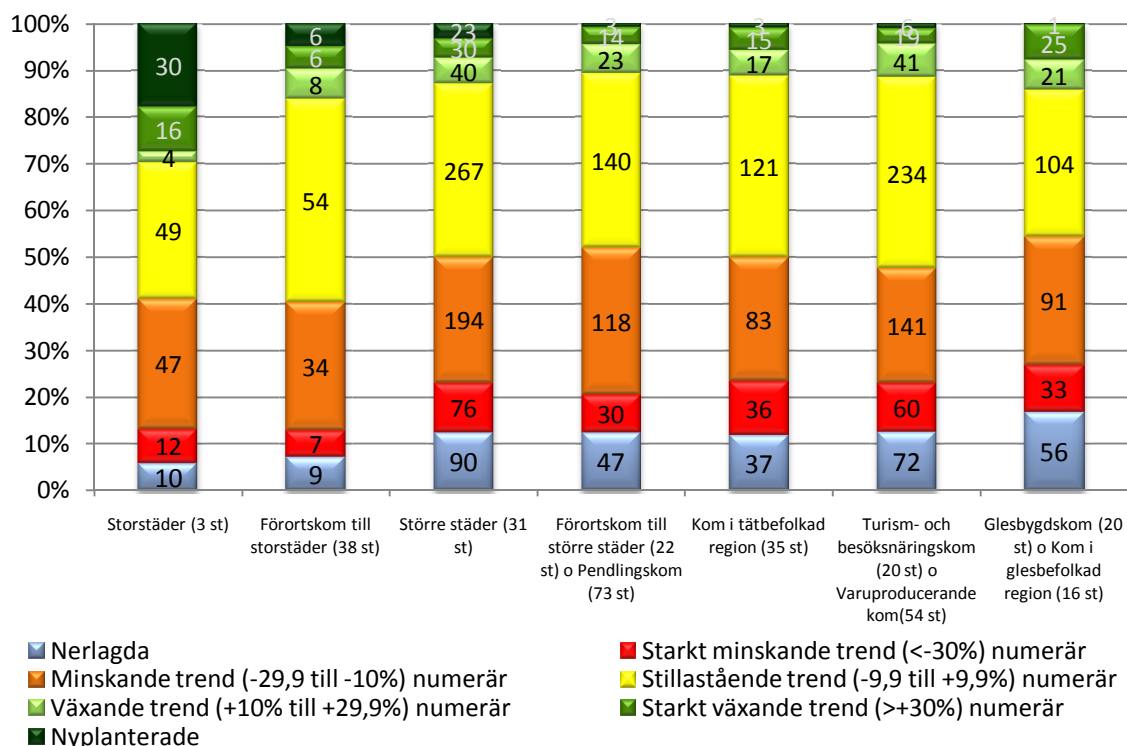


Om vi studerar medlemsutvecklingen i församlingarna inom dessa kategorier, blir ett mönster rätt så tydligt. Det är i glesbygdskommunerna som församlingarna läggs ner och minskar i störst utsträckning. I storstäderna med dess förorter planteras flest församlingar. Där är också andelen växande församlingar störst. Andelen växande församlingar i en del av glesbygdskommunerna torde bero på att många av dessa församlingar är små församlingar som genom få nya medlemmar hamnar i en stor procentuell tillväxt.

Figur 28 Kommuntyp och tillväxttrender under perioden 2005-12-31 och 2010-12-31 medräknat befolkningsförändringar

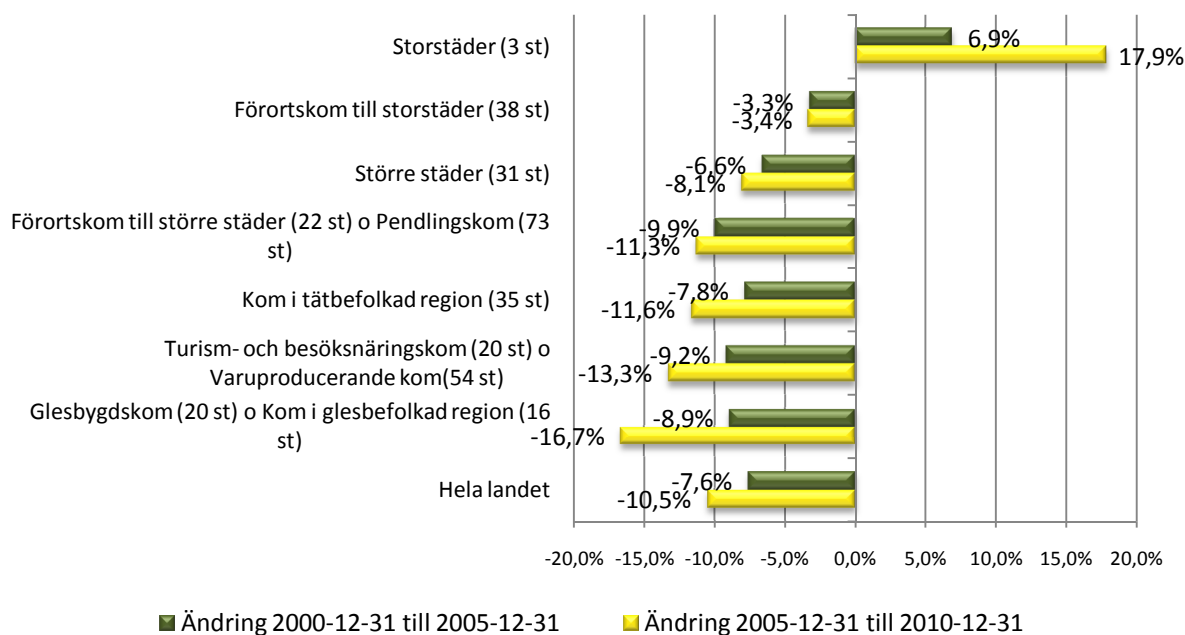


Figur 29 Kommuntyp och tillväxt medräknat befolkningsförändringar

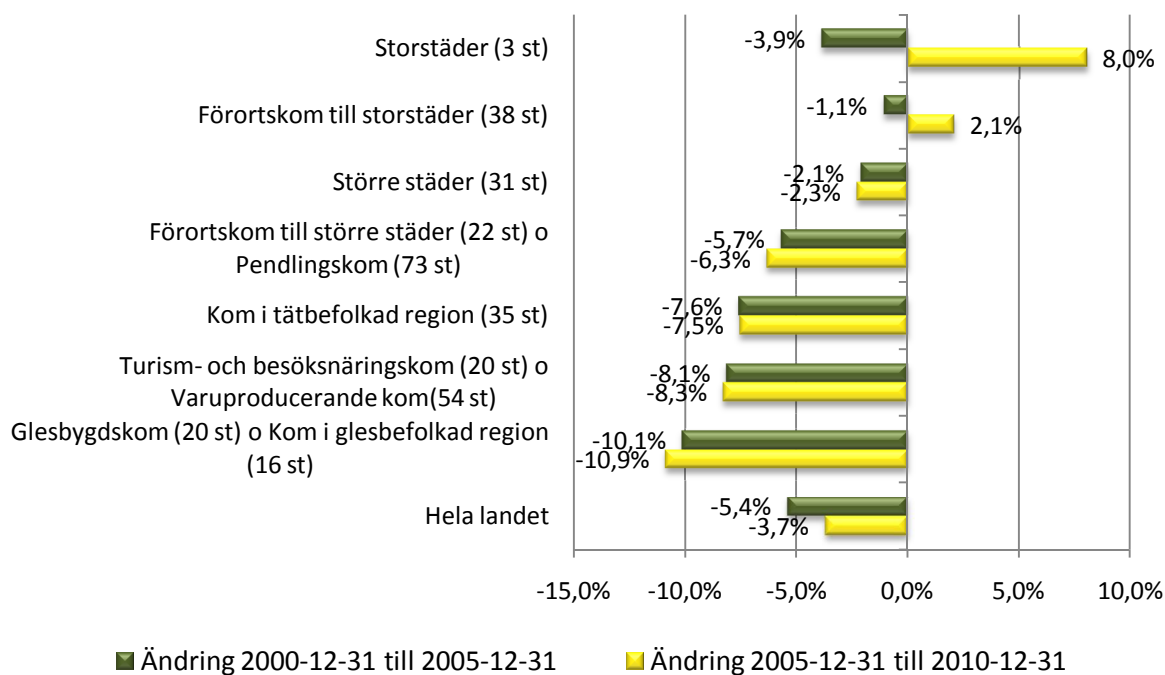


Den kanske mest uppseendeväckande framställningen av denna flytt är summeringen nedan i Figur 30 och Figur 31. Den visar tydligt hur såväl antal församlingar som antal medlemmar har förändrats positivt i storstäderna. Utvecklingen skjuter fart under den senare femårsperioden åt båda hållen. Minskningen i glesbygden och växttakten i storstäderna ökar.

Figur 30 Ändringar i antal församlingar i kommuntyper



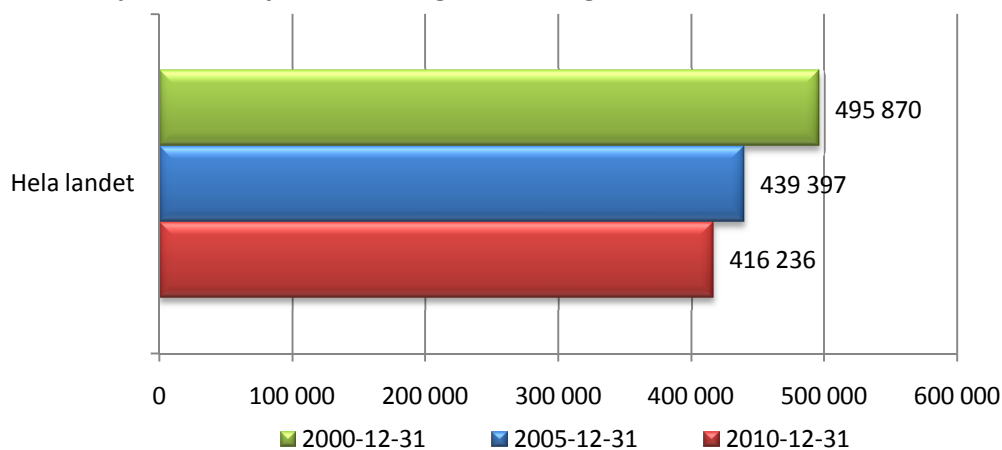
Figur 31 Ändringar i antal medlemmar i kommuntyper



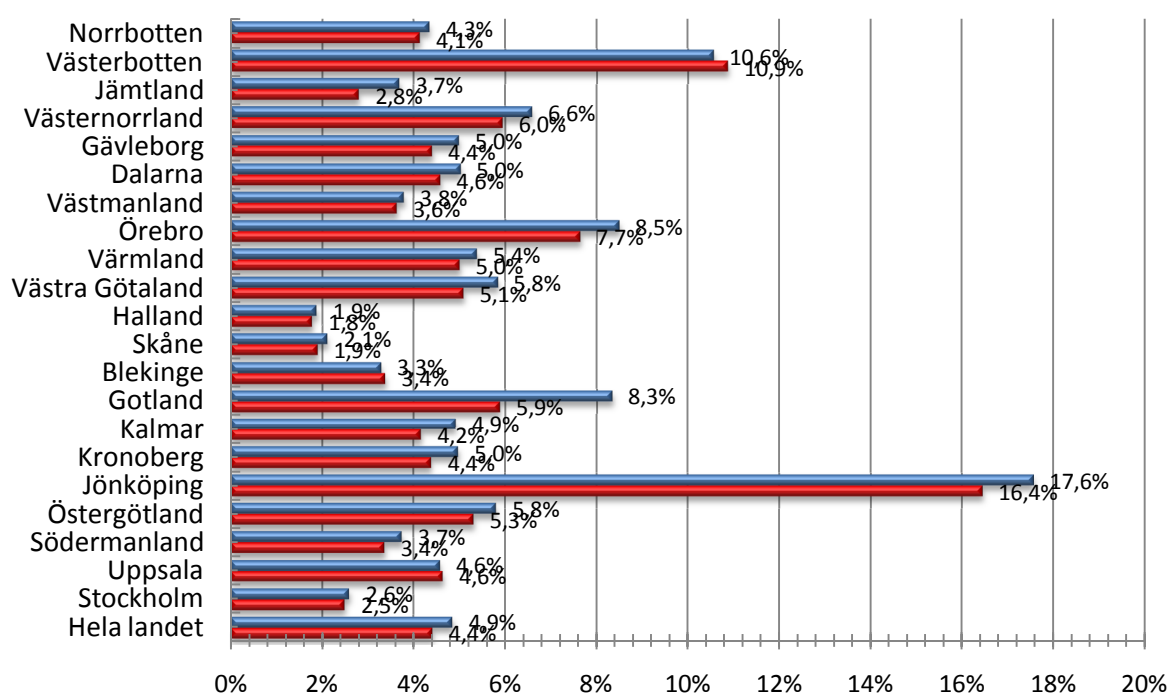
Hur många betjänar frikyrkan?

Utvecklingen för antal betjänade följer utvecklingen för antal medlemmar genom att minskningen av antal betjänade avtar. Under perioden 2000 till 2005 minskade antal betjänade med hela 12,0 %. Under perioden 2005 till 2010 minskade antalet med 5,3 %. Nedan kan man se utvecklingen för hela landet och länsvis.¹⁰

Figur 32 Antal betjänade i frikyrkoförsamlingarna i Sverige

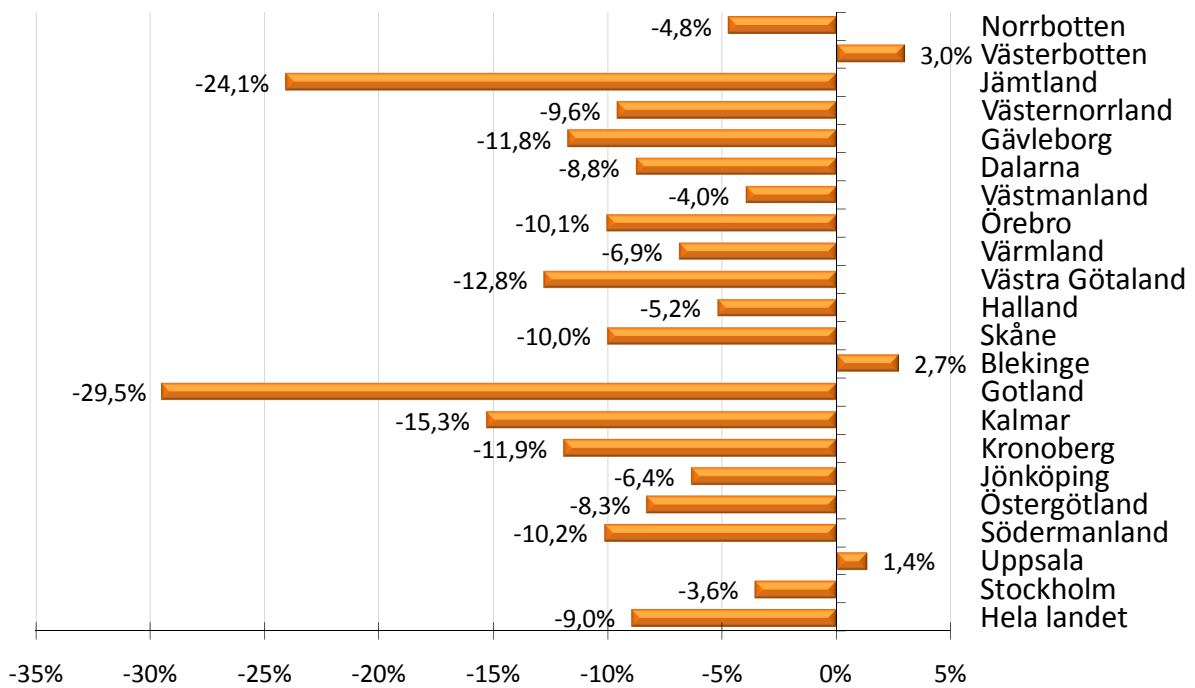


Figur 33 Andel betjänade av befolkningens mängden i länen



¹⁰ Församlingar som inte söker SST-bidrag och som därmed inte har uppgett antal betjänade har bokförts med lika stort antal betjänade som antal medlemmar.

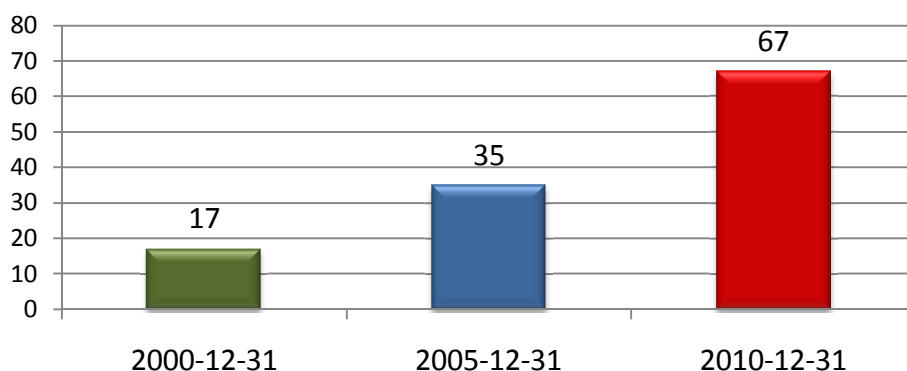
Figur 34 Ändring i andel betjänade av befolkningmängden i länen



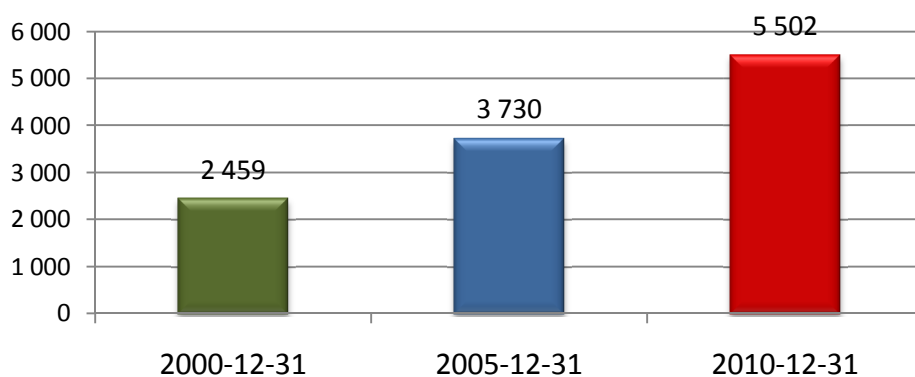
Frikyrkan goes multi-culti

Frikyrkan gör en kulturell flytt. Denna undersökning har försökt fånga upp något av detta. Det uppstår nya migrantförsamlingar¹¹ i en takt som vi inte helt vet omfattningen av. Denna undersökning har kunnat registrera följande utveckling av antalet migrantförsamlingar i Sverige. Hur många som finns utöver detta är en viktig uppgift att återkomma till.

Figur 35 Utvecklingen i antal migrantförsamlingar

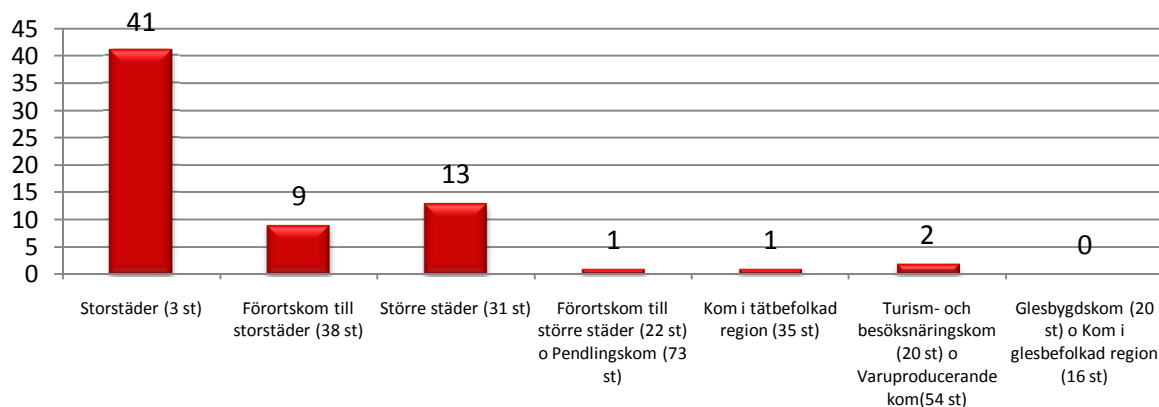


Figur 36 Utvecklingen i antal medlemmar i migrantförsamlingarna

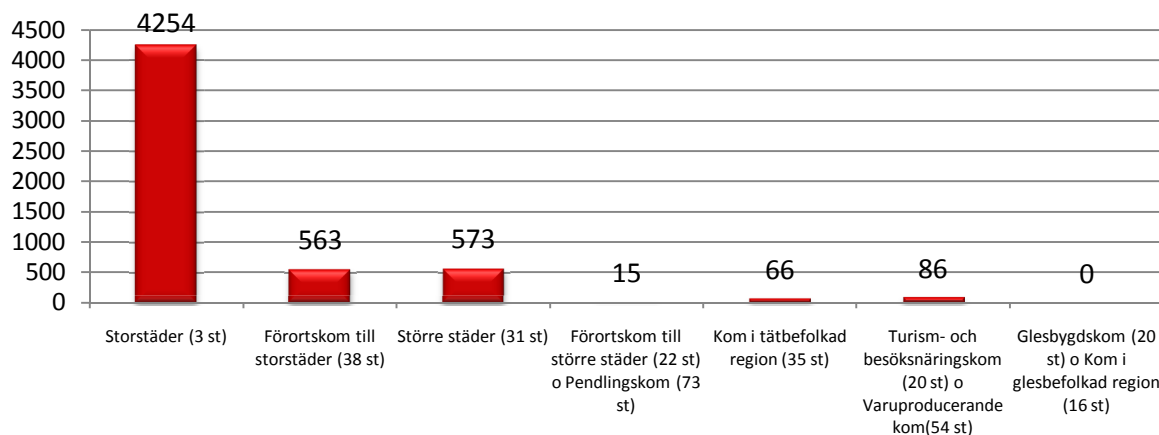


¹¹ Med en migrantförsamling menar vi här en församling som har ett annat språk än svenska som sitt primära gudstjänstspråk och som har en sammansättning av medlemsgrupperna där etniska svenskar är frånvarande eller färre än 10-15 % och där motsatt procentandel har utländsk bakgrund. Ett annat begrepp som använts har varit etniska församlingar. Här föredrar vi migrantförsamling som begrepp. Etnisk som begrepp kan upplevas problematiskt. Dessutom torde de en mycket stor andel av församlingarna kunna betecknas som etnisk församling i betydningen 'etnisk svensk församling'.

Figur 37 Antal migrantförsamlingar i olika kommuntyper



Figur 38 Migrantförsamlingarnas medlemstal i olika kommuntyper 2010-12-31



Hur mångkulturell är frikyrkan? Att det finns ett betydande antal språkgrupper runt om i landet som firar en egen gudstjänst regelbundet på ett annat modersmål än svenska är säkert. Att det dessutom finns en stor andel med utländsk bakgrund i frikyrkoförsamlingarna är också helt säkert.

Omfattningen har dock inte kartlagts. En kartläggning av immigranternas kyrksamhet inklusive delaktigheten i ortodoxt och katolskt församlingssliv skulle visa hur stor andel av immigranterna som faktiskt är medlemmar eller aktiva i en församling. Kanske skulle det visa sig att den typiske immigranten till Sverige i lika stor utsträckning är kristen som muslim?

Kanske är det också så att just svenska frikyrkor har haft en bättre förmåga än sina nordiska grannar att inkludera immigranter i sina församlingar. I Norge och Danmark torde nämligen antalet migrantförsamlingar vara högre än i Sverige. Vidare undersökning av området skulle vara spännande. En målsättning man arbetat hårt efter i svensk kristenhet är inte att det ska finnas så många migrantförsamlingar som möjligt i Sverige. Målet har snarare varit att mångkulturella församlingar utvecklas såväl utifrån det som nu är etniska svenska församlingar som av det som nu kan betecknas som migrantförsamlingar. Omfattningen på området mångkulturella församlingar har ännu inte kartlagts. Detta borde göras i en snar framtid.

Grundande av nya församlingar ger resultat

Som vi sett har sker en ökning av församlingsplanteringen i Sverige. Takten har nära på dubblerats under perioden. Av de 74 församlingar som vi vet att har planterats mellan 2005 och 2010 tillhörde 25 inte något samfund medan övriga 49 tillhörde vid årsskiftet ett av samfunden eller församlingsrörelserna nämnd i inledningen.¹² Dessa 74 församlingar hade totalt 3 465 medlemmar vid utgången av 2010.

Vi kan se att det tydligt finns ett samband mellan etablerandet av nya församlingar och växt i antal medlemmar. Det är alltså inte så att nya församlingar enbart tar medlemmar från etablerade församlingar. Som exempel kan vi se på Storstäderna som enligt Figur 30 och har ökat antalet församlingar vilket enligt Figur 31 har lett till ökat antal medlemmar.

Om vi zoomar in en av de kommuner, Västerås i Västmanland, som har sett 4 nya församlingar planterats under senaste 20 åren, så kan vi se hur vi ser att under den senaste femårsperioden har endast 2 av 12 församlingar minskat. Nästan alla etablerade församlingar har alltså växt samtidigt som de fyra nya församlingarna på orten har växt. Under senaste fem åren har ökningen i antal frikyrkomedlemmar i Västerås varit 214 personer.

Behovet av nya församlingar

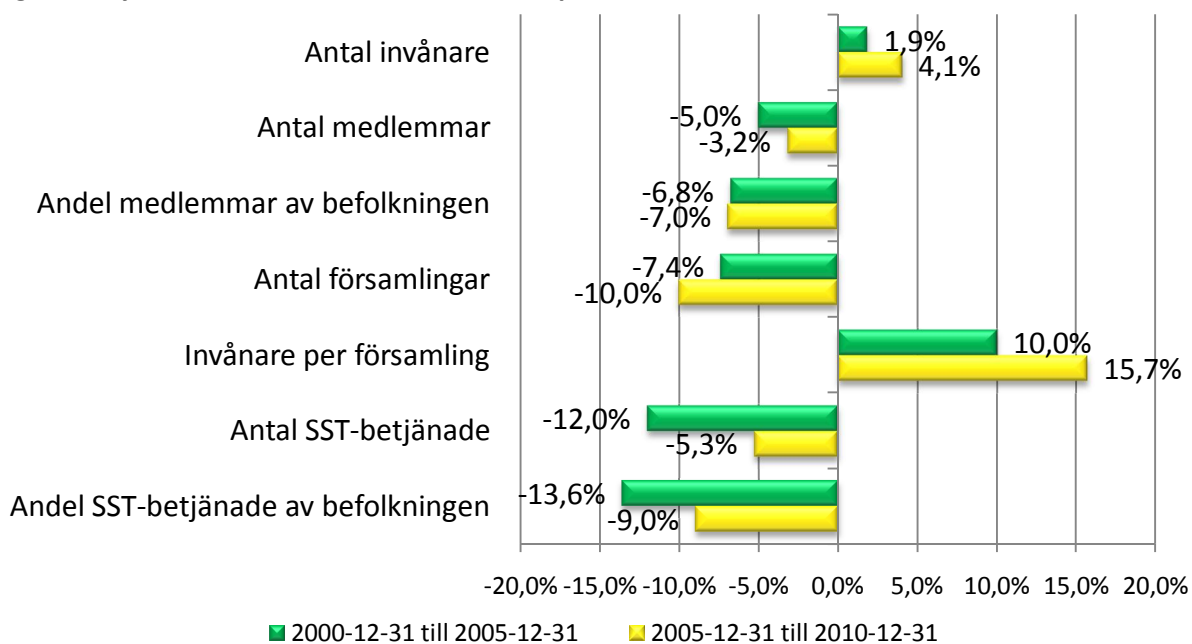
Vad är så behovet av nya församlingar? En enkel beräkning skulle tillsäga att vi skulle behöva grunda mellan 1 200 och 1 300 nya församlingar i Sverige fram till år 2025. Gjorde vi det skulle vi ha ungefär lika många invånare per församling som vi har idag, alltså en lika stor kyrktäthet. Om vi inte planterar en enda församling och befolkningsökningen fortsätter och nerläggningar och sammanslagningar av församlingar fortsätter kommer vi att år 2025 ha knappt 1 600 församlingar. Med ytterligare 1250 församlingar skulle det gå ca 3 750 invånare per församling. Detta kan jämföras med att 2000-12-31 gick ca 3 050 invånare, 2005-12-31 ca 3 450 invånare och 2010-12-31 ca 3 900 invånare per församling. Utmaningen för svensk frikyrklighet är av den större sorten.

¹² Här har jag inte räknat The Redeemed Christian Church of God eller Deeper Christian Life Ministry som egna samfund. Dessa har tillsammans planterat 15 församlingar.

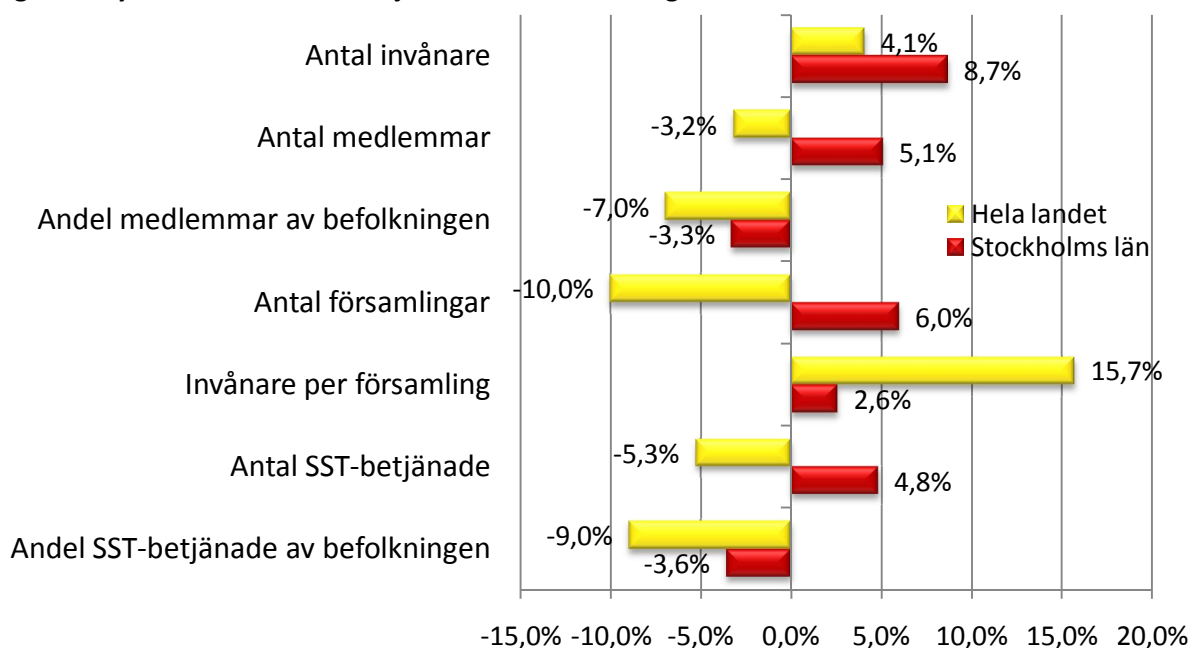
Summering i nyckeltal

Avslutningsvis kan vi summera med följande nyckeltal för hela perioden:

Figur 39 Nyckeltal för hela landet båda femårsperioderna



Figur 40 Nyckeltal för Stockholm jämfört med utvecklingen i landet som helhet



Det är anmärkningsvärt att se att nyckeltalen för Stockholms län avviker i alla avseenden i positiv bemärkelse. Är detta ett tecken på att kyrkan äntligen är på väg att flytta efter svenska folket?

Örebro den 16 juni 2011, Øyvind Tholvsen